



**SVDE ASDD**

Schweizerischer Verband  
dipl. Ernährungsberater/innen HF/FH  
Association Suisse des  
Diététicien-ne-s diplômé-e-s ES/HES  
Associazione Svizzera  
Dietiste-i diplomate-i SSS/SUP

**SVDE ASDD**

# Info

März | Mars | Marzo

**1 / 2010**



Die Geschäftsstelle stellt sich vor  
Le secrétariat se présente  
Il segretariato si presenta

# Wenn es um Milch geht, sind wir unschlagbar.



## Nutzen Sie unser Wissen für Ihre Arbeit:

### Aktuelles aus Ernährungsforschung und -Beratung:

Newsletter

### Fachinformationen und Themendossiers auf dem Internet:

[www.swissmilk.ch/factsandnews](http://www.swissmilk.ch/factsandnews)

### Monatlicher Update aus Wissenschaft und Forschung:

Elektronischer Maillaiter

### Ratgeber und Beratungshilfen für die Praxis:

[www.swissmilk.ch/broschueren](http://www.swissmilk.ch/broschueren)

### Infoline:

Telefon 031 359 57 57

[factsandnews@swissmilk.ch](mailto:factsandnews@swissmilk.ch)



S M P • P S L

Schweizer Milchproduzenten SMP, Weststrasse 10, CH-3000 Bern 6



Schweiz. Natürlich.

**2010**



**FRESENIUS  
KABI**

caring for life

**Fortbildungsagenda**

- Optimierung der klinischen Ernährungstherapie des intensivpflichtigen Patienten. Welche Rolle spielen Glutamin, Fischöl und die kombinierte enterale-parenterale Therapie? Donnerstag, 10. Juni, Kantonsspital Luzern
- Praxis der klinischen Ernährung Donnerstag, 23. September, Hotel Continental, Luzern
- Die Ernährungstherapie bei onkologisch chirurgischen Patienten, was kann sie bewirken? Mittwoch, 3. November, Chur – weitere Informationen auf Internet

Unsere Fortbildungsangebote für 2010 sind jetzt auf unserer Homepage verfügbar [www.fresenius.ch](http://www.fresenius.ch)

Alle Informationen zu Veranstaltungen (Weiterbildungen, Symposien, Kongresse und die Möglichkeit zur Anmeldung) finden Sie auf unserer Homepage

**Formation continue – Agenda**

- Pratique de la nutrition clinique mardi 8 juin, Hôtel de la Prairie, Yverdon-les-Bains
- Symposium 2010 – Traitements oncologiques: acquisitions récentes jeudi 25 novembre, Grand Hôtel des Bains, Yverdon

Notre offre en formation continue est désormais disponible sur notre site internet [www.fresenius.ch](http://www.fresenius.ch)

Vous trouverez toutes les informations sur nos événements (formations continues, symposiums, congrès, inscriptions) sur notre site internet

**DEUTSCHSCHWEIZ**

Editorial ..... 2  
 Die Geschäftsstelle stellt sich vor ..... 3  
 Verbandsinfos ..... 14  
 Interview mit Karin Stuhlmann ..... 17  
 Forschung / Bildung: Das neue Praktikumskonzept des Studiengangs Ernährung und Diätetik ..... 21  
 Public Relations ..... 26  
 Aktuelles ..... 29  
 Leserbrief ..... 31  
 Weiterbildung ..... 32

**SUISSE ROMANDE**

Editorial ..... 2  
 Le secrétariat se présente ..... 7  
 Info de l'ASDD ..... 14  
 Interview avec Karin Stuhlmann ..... 19  
 Recherche / Formation: le nouveau concept de stage de la filière Nutrition et Diététique ..... 23  
 Public Relations ..... 26  
 Actualité ..... 29  
 Formation continue ..... 32

**SVIZZERA ITALIANA**

Editoriale ..... 2  
 Il segretariato si presenta ..... 10  
 Info dell'ASDD ..... 14  
 Intervista con Karin Stuhlmann ..... 20  
 Ricerca / Formazione: il nuovo concetto di tirocinio del corso di studi di nutrizione e dietetica ..... 24  
 Public Relations ..... 26  
 Attualità ..... 29  
 Formazione continua ..... 32

**Impressum**

**Offizielles Organ des SVDE/Organe officiel de l'ASDD/  
Organo ufficiale dell'ASDD**

Herausgeber/Editeurs responsables/Editore responsabile  
 SVDE ASDD  
 Schweizerischer Verband dipl. Ernährungsberater/innen HF/FH  
 Association Suisse des Diététicien-ne-s diplômé-e-s ES /HES  
 Associazione Svizzera Dietiste-i diplomate-i SSS/SUP  
 Postgasse 17, Postfach 686, 3000 Bern 8  
 Tel. +41 (0)31 313 88 70, Fax +41 (0)31 313 88 99  
 service@svde-asdd.ch, www.svde-asdd.ch

**Verlag und Redaktion/edition et rédaction/  
casa editrice e redazione**

Nathalie Metzger, Nordstrasse 136, 8037 Zürich,  
 redaction@svde-asdd.ch  
 Rédaction romande ASDD: Muriel Lafaille Paclet (MLP),  
 Ch. Ochettes 40, 1040 Echallens  
 Tél. 021 314 59 74, lafaillepaclet@bluewin.ch  
 Redazione italiana ASDD: Maura Nessi-Zappella (MNZ),  
 Via Ramogna 16, 6600 Locarno  
 Tel./Fax 091 751 29 05, maura.nessi@bluewin.ch  
 Redaktion Deutschschweiz: Anita Wenk (AW),  
 im Tiergarten 20, 8055 Zürich, anitawenk@hotmail.com

**Stellenanzeiger + Inserate/Service d'emploi +  
Annonces/Offerte d'impiego + Annunci**

SVDE ASDD, Sekretariat, Postgasse 17, Postfach 686,  
 3000 Bern

**Abonnement/Abonnement/Abbonamento**

Fr. 72.–/J., für SVDE-Mitglieder kostenlos, Ausland Fr. 85.–/J.  
 Fr. 72.–/an, gratuit pour les membres ASDD,  
 Etranger Fr. 85.–/an.  
 Fr. 72.–/anno, gratis per i soci ASDD, Estero Fr. 85.–/anno

**Auflage/Tirage/Tiratura: 1100**

Themen und Erscheinungstermine 2010/sujets et délais  
 d'édition 2010/temi e termini d'edizione 2010  
 1/10: Die Geschäftsstelle stellt sich vor / Le secrétariat  
 se présente / Il segretariato si presenta  
 2/10: Herzgesundheit / Santé cardiaque /  
 La salute del cuore  
 3/10: Mikronährstoffe-Kongress 2010 /  
 Micro-éléments nutritifs Congrès 2010 /  
 I micronutrienti Congresso 2010  
 4/10: Qualifizierende Weiterbildungen /  
 Formations continues certifiées /  
 Corsi d'aggiornamento con qualificazioni  
 5/10: Zöliakie / Coeliakie / Celiachia  
 6/10: Präventionsprojekte / Projets de prévention /  
 Progetti di prevenzione

**Druck/Impression/Stampa**

Multicolor Print AG, Baar

**Redaktionschluss/Délai de rédaction/  
Termine di redazione:**

Sechs Wochen vor Erscheinungstermin/Six semaines  
 avant la parution d'édition/sei settimane prima del  
 termine d'edizione

**Inserateschluss/délais des insertions/  
termine d'inserzione:**

Fünf Wochen vor Erscheinungstermin/Cinq semaines  
 avant la parution d'édition/cinque settimane prima del  
 termine d'edizione

**Tariffdokumentation/Documentation tarifaire/  
Documentazione delle tariffe**

[www.svde-asdd.ch](http://www.svde-asdd.ch)

**Adressen/adresses/indirizzi**

**Geschäftsstelle/Secrétariat/Secretariato**

SVDE ASDD  
 Schweizerischer Verband dipl. Ernährungsberater/innen HF/FH  
 Association Suisse des Diététicien-ne-s diplômé-e-s ES /HES  
 Associazione Svizzera Dietiste-i diplomate-i SSS/SUP  
 Postgasse 17, Postfach 686, 3000 Bern 8  
 Tel. +41 (0)31 313 88 70, Fax +41 (0)31 313 88 99  
 service@svde-asdd.ch, www.svde-asdd.ch

**Präsidentin/Présidente/Presidente**

Beatrice Conrad Frey, Platanenweg 10, 4914 Roggwil,  
 Tel. 062 939 01 31, beatrice.conrad@bluewin.ch

**Vizepräsident(in)/Vice-présidente/Vice presidente**

Gabi Fontana, Untermüli 11, 6300 Zug,  
 Tel. 041 760 51 00, gabi.fontana@bluewin.ch  
 Raphaël Reinert, Résidence de la Côte 60, 110 Morges,  
 ekchay@bluewin.ch

**Vorstand/Comité/Comitato direttivo**

Kommunikation/communication/comunicazione:  
 Nathalie Metzger, Nordstrasse 136, 8037 Zürich,  
 Tel. +41 (0)31 313 88 70, nathalie.metzger@directbox.com  
 Bildung/Formation/Formazione: Gabi Fontana, Untermüli 11,  
 6300 Zug, Tel. 041 760 51 00, gabi.fontana@bluewin.ch  
 Raphaël Reinert, Résidence de la Côte 60, 110 Morges,  
 ekchay@bluewin.ch  
 Berufsqualität und Tarife / qualité professionnelle et tarifs:  
 Carmen Chuard, Grand chemin 12, 1589 Chabrey,  
 Tel. 078 801 87 02, carmen.chuard@romandie.ch  
 Serviceleistungen/Services/Service: Brigitte Christen-Hess,  
 Gerberstrasse 5, 6004 Luzern, Tel. C 041 410 45 00,  
 christen-hess@bluewin.ch

**Mini Nutritional Assessment  
MNA®**

✓ **Identifizierung von Mangelernährung bei  
älteren Menschen jetzt nur mit 6 Fragen.**

*Evaluation des risques de dénutrition chez  
les personnes âgées maintenant en 6 questions  
seulement.*

✓ **Verfügbar unter / Disponible sur :  
[www.medical-nutrition.ch](http://www.medical-nutrition.ch)**

Nestlé Suisse S.A.  
 HealthCare Nutrition  
 Entre-Deux-Villes  
 1800 Vevey  
 Infoline: 0848 000 303  
 info@medical-nutrition.ch



Nathalie Metzger, Redaktionsleiterin,  
directrice de rédaction, direttrice redazionale

## **Liebe Leserin, lieber Leser**

Wir hoffen, dass Sie gut im 2010 angekommen sind! Für den SVDE-Vorstand war der Jahreswechsel etwas Besonderes: Seit dem 1. Januar sind wir glückliche Partner von B'VM, unserem neuen Verbandsmanagement! Was so ein Umzug mit sich bringt, können Sie sich bestimmt vorstellen. Wir hoffen, dass dieser Wechsel für Sie unmerkelt vonstattengegangen ist, dass Sie aber viel vom positiven Schwung in den folgenden Monaten merken werden. Die bisherige Zusammenarbeit mit B'VM ist äusserst erfreulich! Dafür ist nicht zuletzt unsere neue Geschäftsführerin, Karin Stuhlmann, verantwortlich. Lesen Sie im Interview auf Seite 17, was sie vom SVDE denkt und was ihre Visionen sind. Bei Anmerkungen und Fragen dürfen Sie sich natürlich wie immer mit der Geschäftsstelle auch in Verbindung setzen.

Auch die Redaktion des Ernährungsinfos wurde gezügelt und neu organisiert. So heisst das Heft neu SVDE ASDD Info und wird auch inhaltlich aufgefrischt. Das Heft wird weiterhin von Multicolor Print in Baar gedruckt. Die Aufgabe der Redaktionsleitung wurde durch den Vorstand mir anvertraut und ich freue mich auf die neue Herausforderung! Das Heft ist die Kommunikationsplattform von Vorstand, Geschäftsstelle und Redaktion schlechthin. Uns allen ist es ein Anliegen, Ihnen aktuelle Informationen sechs Mal jährlich aushändigen zu dürfen. Gute Kommunikation funktioniert aber nur durch den Dialog! Darum, liebe Mitglieder, brauchen wir Sie! Melden Sie sich mit Anregungen, Fragen, Kritik bei uns. Wir haben immer ein offenes Ohr.

Redaktion: [redaction@svde-asdd.ch](mailto:redaction@svde-asdd.ch)  
Geschäftsstelle: [service@svde-asdd.ch](mailto:service@svde-asdd.ch)  
Tel. 031 313 88 70  
Nathalie Metzger, Redaktionsleiterin

## **Chères lectrices, chers lecteurs**

Nous espérons que vous avez bien commencé l'année 2010! Le comité de l'ASDD a vécu une fin d'année très particulière: depuis le 1er janvier, nous sommes les heureux partenaires de B'VM, notre nouvelle gestion d'association! Vous imaginez certainement ce qu'un tel déménagement comporte. Nous espérons que ce changement s'est déroulé de façon inaperçue pour vous, mais que vous remarquerez l'élan positif qui nous porte au cours des prochains mois. La collaboration jusqu'ici avec B'VM est extrêmement réjouissante! C'est surtout à notre nouvelle directrice, Karin Stuhlmann, que nous devons ce succès. Lisez dans l'interview en page 19 ce qu'elle pense de l'ASDD et quelles sont ses visions. En cas de remarques et de questions, vous pouvez bien entendu prendre contact avec le secrétariat.

La rédaction des informations diététiques, qui a été réorganisée, a également déménagé. La brochure s'appelle désormais SVDE ASDD Info et son contenu a été revu. Elle continuera d'être imprimée par Multicolor Print à Baar. La direction de la rédaction m'a été confiée par le comité et je suis heureuse de relever ce nouveau défi! La brochure est la plate-forme de communication de prédilection du comité, du secrétariat et de la rédaction. Il nous tient tous à cœur de vous remettre des informations d'actualité six fois par an. Mais une bonne communication ne fonctionne que par le dialogue! C'est pourquoi, chers membres, nous avons besoin de vous! Adressez-nous vos suggestions, vos questions, vos critiques. Nous sommes toujours à votre écoute.

Rédaction: [redaction@svde-asdd.ch](mailto:redaction@svde-asdd.ch)  
Bureau: [service@svde-asdd.ch](mailto:service@svde-asdd.ch)  
Tél. 031 313 88 70  
Nathalie Metzger, Directrice de rédaction

*Traduction: Hanna Jandrlig*

## **Care lettrici, cari lettori**

Ci auguriamo che abbiate iniziato bene il 2010! Per la direzione del ASDD è stato un inizio d'anno particolare: dal primo di gennaio abbiamo la fortuna di essere soci del B'VM, il nostro nuovo gestore d'associazione. Potete immaginarvi in cosa consiste un cambiamento di questa portata. Speriamo che questo cambiamento non vi abbia creato troppo disagi e se così fosse, vi renderete conto che ne è valsa la pena. La collaborazione con la B'VM è stata finora gratificante, grazie anche al contributo della nostra nuova amministratrice delegata Karin Stuhlmann.

Alla pagina 20 della nostra rivista potete leggere i pensieri e le opinioni della signora Stuhlmann in merito alla ASDD. Per eventuali domande ed osservazioni contattate la nostra associazione.

Anche la nostra redazione è stata traslocata e riorganizzata. Ora la nostra rivista si presenta con il nome di «SVDE ASDD info», pure i contenuti e la grafica sono stati rielaborati. La tipografia è rimasta invariata; la Multicolor Print di Baar. A me è stato affidato il compito di gestire la redazione, mi rallegro per questo incarico e accetto volentieri la sfida. La rivista sarà la piattaforma di comunicazione per eccellenza fra la direzione, la redazione e i nostri uffici. Grazie alle sei edizioni annui vi terremo sempre aggiornati. Per garantirvi una buona qualità d'informazione abbiamo bisogno del vostro aiuto.

Segnalateci le vostre osservazioni, domande e critiche. Siamo sempre a vostra disposizione!

Redazione: [redaction@svde-asdd.ch](mailto:redaction@svde-asdd.ch)  
Secretario: [service@svde-asdd.ch](mailto:service@svde-asdd.ch)  
Tel. 031 313 88 70  
Nathalie Metzger, Direttrice redazionale

*Traduzione: Alessia Priuli*

## Neues und Altbekanntes zur SVDE-Geschäftsstelle

Karin Stuhlmann

**Bereits seit mehreren Jahren wird der SVDE von einer professionellen Geschäftsstelle begleitet. Laut Art. 16<sup>1</sup> der Statuten übergibt der SVDE die Organisation und Führung der Geschäftsstelle einem externen Dienstleistungsunternehmen. Von 1993 bis 2009 wurde die Firma Walker Management AG damit beauftragt. Per Anfang Jahr wurde das Mandat neu der Beratergruppe für Verbandsmanagement B'VM übergeben. Ein passender Moment, um über Rolle und Funktion einer Geschäftsstelle nachzudenken.**

### Einbindung der SVDE-Geschäftsstelle in den Verband

Abbildung 1 zeigt auf, wie sich die Geschäftsstelle organisatorisch in den SVDE eingliedern lässt.

Die ausgezogenen Pfeile in der Abbildung 1 zeigen auf, wie die Einheiten hierarchisch zueinander stehen. Das jeweils hierarchisch obere Organ ernennt das ihm nachgestellte Gremium und trägt ihm gegenüber eine Weisungs- und Aufsichtspflicht. An einem Beispiel wird diese Aufgabenteilung veranschaulicht (siehe Kasten auf Seite 5). Die gestrichelten Pfeile in Abbildung 1 sind den durchgezogenen gegenläufig und zeigen nicht die hierarchische Unterstellung, sondern die Support- und Unterstützungsrichtung auf. Die jeweils untere Einheit befasst sich in der Regel zeitintensiver und konkreter mit den verschiedenen Aufgaben und gewinnt somit im Vergleich mit seinem Aufsichtsorgan einen Wissensvorsprung. Es bekommt deshalb die Pflicht, sein vorgesetztes Gremium adäquat zu informieren und in der Entscheidungsfindung zu unterstützen. Die formale Hierarchie wird auf diese Weise mit einem gegenläufigen Wissensstrom ergänzt, so dass daraus eine enge Zusammenarbeit an allen Schnittstellen entsteht.

Das oberste Organ des SVDE ist die Generalversammlung (GV). Sie legt die langfristige Ausrichtung und die Politik des Verbandes mittels Statuten, Leitbild und

Jahresplanung fest. Damit gibt sie den Rahmen vor, in dem alle Verbandsaktivitäten gestaltet werden sollen. Die GV wählt einen Vorstand (VS) und gibt ihm den Auftrag, zum Zweckartikel passende Verbandsaktivitäten zu planen und zu koordinieren. Der VS befindet sich somit auf mittlerer Flughöhe. Er leitet aus den Vorgaben der GV mittelfristige strategische Zielsetzungen ab und plant dazu passende Massnahmen und Projekte. Für die Umsetzung dieser Projekte setzt der VS unter anderem Kommissionen und Arbeitsgruppen ein. Die Redaktionskommission kümmert sich beispielsweise um die Erstellung des Ernährungsinfos, die Berufsordnungskommission um die Ausarbeitung des berufsethischen Kodex oder die Tarifkommission

um die Verhandlung des Tarifs mit Santésuisse. Die Kommissionen und Arbeitsgruppen werden von jeweils einem VS-Mitglied geleitet und können als erweiterter Arm des VS betrachtet werden. Als Expertengremien eignen sich die Kommissionen ein fundiertes thematisches Know-how an, so dass sie dem VS in Sachfragen auch beratend zur Seite stehen. Ergänzend zu den Kommissionen stellt der VS eine Geschäftsführung (GF) an, die die Geschäftsstelle besetzt und leitet. Die Geschäftsstelle (GST) setzt ähnlich wie die Kommissionen Vorstandsbeschlüsse um. Sie hat jedoch zusätzlich einen koordinierenden Auftrag, da sie Dreh- und Angelpunkt zwischen allen Gremien des SVDE ist. Doch was tut nun die Geschäftsstelle des SVDE tagtäglich?

### Aufgaben der SVDE-Geschäftsstelle

Die Aufgaben der Geschäftsstelle (GST) lassen sich grob in drei unterschiedliche

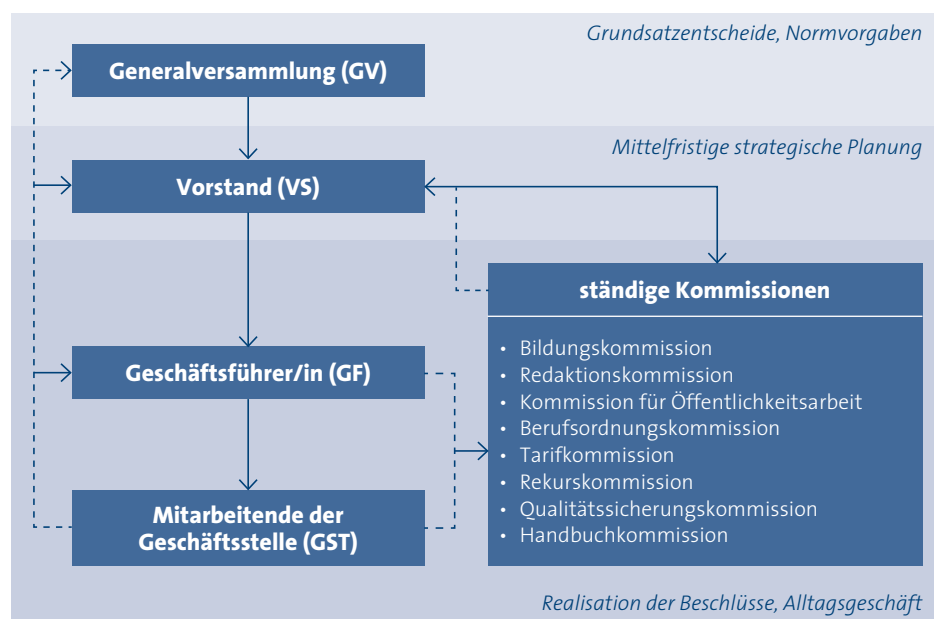


Abbildung 1: Organigramm und Aufgabenverteilung SVDE

<sup>1</sup> «Die Geschäftsstelle wird von einem beauftragten Dienstleistungsunternehmen geführt. Die Aufgaben werden durch einen Vertrag geregelt. Die Geschäftsstelle untersteht der Aufsicht des Vorstandes.» (Statuten, Art. 16)

Wieder zu Kräften kommen, unabhängig bleiben  
Reprendre des forces, rester indépendant



Ergänzungsnahrung speziell für ältere Personen  
Complément nutritionnel spécifique pour les  
personnes âgées :

- Proteinreich / Riche en protéines
- Reich an Vitamin D und Kalzium /  
Riche en vitamine D et calcium



#### Resource<sup>®</sup> SeniorActiv

- enthält sämtliche wichtigen Nährstoffe, welche die Muskelkraft verbessern, das Sturz- und Frakturrisiko vermindern und die kognitive Gesundheit fördern.
- contient les nutriments clefs qui permettent d'améliorer la force musculaire, de réduire les chutes et les fractures, et de soutenir la santé cognitive.

Infoline : 0848 000 303 • [info@medical-nutrition.ch](mailto:info@medical-nutrition.ch) • [www.medical-nutrition.ch](http://www.medical-nutrition.ch)

©Société des Produits Nestlé S.A., Vevey, Switzerland, Trademark Owners.

Klassen gliedern: Verwaltungsaufgaben, operative Ausführung von Beschlüssen und konzeptionelle Unterstützungsaufgaben als Entscheidungsvorbereiter.

### **Die Geschäftsstelle als Verwaltungsapparat**

Die für die Mitglieder sichtbarste dieser drei Aufgabengruppen ist die Verwaltung des Verbandes – das Tagesgeschäft. So hütet die GST unter anderem zu den üblichen Bürozeiten das SVDE-Telefon, um Mitgliedern oder Dritten Auskünfte zum Verband, zu Weiterbildungen, Tariffragen oder Rechtsauskünfte zu geben. Sie unterhält in der gleichen Absicht die Homepage und stellt Broschüren, Info-Blätter und Publikationen des SVDE zur Verfügung. Man kann auch sagen, dass die GST die Auskunftsplattform des Verbandes ist; diejenige Stelle, an der das ganze Know-how zusammenläuft. Es ist deshalb unerlässlich, dass die GST regelmässigen Kontakt mit allen Gremien, Regionalgruppen, Fachgruppen und Interessengruppen pflegt. Zu den Basisaufgaben der GST gehört zudem die Mitgliederverwaltung, d.h. Aufnahmen, Austritte, ZSR-Nr. und Mutationen wie z.B. Adressänderungen. Die Pflege der Archivablage, die allgemeine Korrespondenz sowie der Zahlungsverkehr inklusive des Inkassos der Mitgliederbeiträge sowie der Jahresabschluss vervollständigend die Palette der Basisfunktionen der GST. Unter diesem Blickwinkel ist die GST als klassische Verwaltungseinheit, ähnlich z.B. der Bundesverwaltung oder einer Gemeindeverwaltung, zu verstehen.

### **Die Geschäftsstelle als operative Ausführungseinheit**

Die zweite Aufgabe der GST beinhaltet die Realisation der Verbandsbeschlüsse. Wie in der Beschreibung zur Abbildung 1 bereits gesagt wurde, gibt die GV dem VS den Auftrag, den Zweckartikel der Statuten durch geeignete Massnahmen umzusetzen. Der VS legt diesbezüglich die Strategie und die Projekte fest, die dann zu einem Grossteil in der operativen Verantwortung der GST realisiert werden, wie die folgenden Beispiele zeigen: Im Bereich Interessenvertretung beispielsweise überwacht die GST die laufende politische Entwicklung, um u.a. mittels Vernehmlass-

sungsantworten für den SVDE Stellung zu beziehen. Für die Weiter- und Fortbildung als weiteres Beispiel organisiert die GST in Zusammenarbeit mit einer Arbeitsgruppe den jährlichen Kongress und betreut administrativ die Bildungskommission. Im Bereich Kommunikation unterstützt sie ebenfalls die dazugehörigen Kommissionen (Redaktionskommission, PR-Kommission und Medienkommission). Sie wird zudem für die Terminplanung und -kontrolle herangezogen.

### **Die Geschäftsstelle als Wissenspool und Entscheidungsvorbereiter**

Die dritte Aufgabe ist der bereits beschriebene Support der anderen Organe des SVDE. Dies betrifft in erster Linie den VS, aber auch die GV und die Kommissionen werden von der GST administrativ begleitet bzw. durch konzeptionelles Vordenken und gezielte Informationsaufbereitung mit dem notwendigen Wissen ausgestattet. So wird das Know-how der GST beispielsweise für die Erarbeitung von Fact Sheets, Konzepten (z.B. Kommunikationskonzept) oder Entscheidungsgrundlagen für die VS-Sitzungen (z.B. Budgetvorschlag) herangezogen. Indem die GST gezielt In-

formationen zusammenträgt und aufbereitet, wird der VS derart unterstützt, so dass er als ehrenamtliches Gremium zeitschonend und zielführend die strategischen Aufgaben für den Verband wahrnehmen kann. In dieser dritten Perspektive kann die GST als Wissenspool betrachtet werden.

### **Schnittstelle Vorstand – Geschäftsstelle**

Manche mögen sich fragen, ob man denn nicht besser gleich den Vorstand (VS) entlöhen und mit allen Aufgaben betrauen sollte, so dass die Geschäftsstelle (GST) eingespart werden könne. Diese Überlegung geht zwar rein rechnerisch auf, unterschlägt jedoch den Mehrwert, den die Zweifachstruktur in sich birgt. Der VS ist aus Vereinsmitgliedern, d.h. dipl. Ernährungsberater/innen, zusammengesetzt; die GST aus professionellen Fachkräften für Management und Administration. Durch die Zweifachstruktur erhält der Verband als Ganzes jeweils diejenige Fachkompetenz, die es für die entsprechende Aufgabe braucht. So braucht es Ernährungsberater/innen, die den Berufsalltag

### **Aufgabenteilung innerhalb des SVDE – ein Beispiel**

Die Generalversammlung (GV) gibt beispielsweise dem Vorstand (VS) den Auftrag, Massnahmen zur Verbesserung des Berufsbildes der Ernährungsberater/innen zu ergreifen. Der VS seinerseits gliedert diesen breit gefassten Auftrag in zwei strategische Zielsetzungen:

- a) Image bei den Hausärzten verbessern und
- b) Image bei der breiten Öffentlichkeit verbessern. Zu beiden Zielsetzungen leitet er konkrete Massnahmen ab, z.B. plant er, Broschüren für die Hausärzte zu erstellen und eine Plakat-Aktion in den öffentlichen Verkehrsmitteln zur Erreichung der breiten Öffentlichkeit. Er gibt nun seinerseits Aufträge an die ausführenden, so genannt operativen Einheiten: die Kommissionen und die Geschäftsstelle (GST). So erhält beispielsweise die PR-Kommission den Auftrag, den Inhalt einer Broschüre für die Hausärzte zu erarbeiten. Die GST hingegen soll einen Projektplan für die Plakatkampagne erstellen und den Satz und Druck der Broschüre organisieren. Die PR-Kommission wird nun einen Text verfassen und ihn dem VS zur Begutachtung vorlegen. Parallel dazu klärt die GST die Fragen rund um Layout, Satz und Druck ab. Für die Plakatkampagne übernimmt die GST die Projektleitung und plant von der Finanzierung bis zum Kontakt mit der Marketingabteilung der öffentlichen Verkehrsmittel und der Werbeagentur, die die Plakate erstellt, alle notwendigen Teilschritte. Sie lässt das Projekt beim VS genehmigen und zieht ihn bei zentralen Entscheidungen wie z.B. den Sujets der Plakate bei. So ist die GST dem VS bezüglich des Projekts Plakatkampagne und des Drucks der Broschüren rechen-schaftspflichtig. Die PR-Kommission ihrerseits lässt den Text der Broschüren vom VS absegnen und der VS selber trägt gegenüber der GV für die beiden Projekte die Gesamtverantwortung.

## DIE GESCHÄFTSTELLE STELLT SICH VOR



Sind gerne für Sie da: Karin Scherrer, Karin Stuhlmann und Samuel Rar.

Bild: Peter Leuenberger

ihrer Kolleg/innen à fonds kennen, um die Bedürfnisse der Mitglieder wahrzunehmen und den Berufsstand in die gemeinsame Zukunft zu führen. Für die operative Umsetzung der strategischen Vorstandsbeschlüsse und die konzeptionellen Vorbereitungen der Vorstandsentscheide jedoch braucht es Management-Kenntnisse und Spezialwissen in den Bereichen Marketing, Finanzen und Organisation. Professionelle Dienstleistungsunternehmen wie die Beratergruppe für Verbandsmanagement B'VM verfügen über besondere Kenntnisse in genau diesen Spezialgebieten und über langjährige Erfahrung in der Geschäftsführung und Beratung von Verbänden. Eine Geschäftsstelle im Mandatsverhältnis maximiert Professionalität und Qualität der Leistungen zu einem vernünftigen Preis und minimiert die Fixkostenbelastung.

### Die B'VM stellt sich vor

Die Beratergruppe für Verbandsmanagement B'VM ist eine auf NPO spezialisierte Beratungs-, Bildungs- und Service-Unternehmung. Unter NPO verstehen wir von der B'VM Verbände, Vereine, Stiftungen, Genossenschaften, aber auch Kammern und öffentlich-rechtliche Organisationen. Wir unterstützen NPO unabhängig von ihrem Zweck und der ideellen, konfessionellen und politischen Ausrichtung. Am 1. April 2008 waren es 25 Jahre, seitdem die B'VM als «Ausgliederung» des Beratungsgeschäfts aus der damaligen For-

schungsstelle für Verbandsmanagement (heute Verbandsmanagement Institut VMI) gegründet wurde. In diesen gut 25 Jahren betreuten wir rund 600 Organisationen in der Schweiz und im gesamten deutschsprachigen Raum. Heute treten wir als internationale Beratergruppe auf, die rund 30 Mitarbeitende beschäftigt und in Deutschland, Österreich und der Schweiz tätig ist.

Schwerpunkte unserer Tätigkeit sind:

- Beratung und Begleitung von klar definierten Problemlösungs- und Innovationsprozessen
- Spezifische Bildungsangebote für das Haupt- und Ehrenamt in einer NPO
- Service als Unterstützung der operativen Aktivitäten unserer Kunden

Das Führen von Geschäftsstellen, wie wir dies für den SVDE tun, gehört in den Bereich Service. Wir verfügen über die erforderliche Infrastruktur, unser Fachwissen deckt im Nonprofit-Bereich alle Segmente ab, vertrauliche Behandlung von sensiblen Daten und Informationen ist uns Verpflichtung. Besuchen Sie unsere Website: [www.bvmberatung.net](http://www.bvmberatung.net)

### Das SVDE-Geschäftsstellenteam bei der B'VM

Drei qualifizierte Fachkräfte werden bei B'VM für die Geschäftsstelle des SVDE eingesetzt. Die Geschäftsführung wird von

Frau Dr. Karin Stuhlmann übernommen (lesen Sie das Interview mit der neuen Geschäftsführerin auf Seite 17). Nach ihrem Studium und dem Doktorat in Psychologie lehrte und forschte sie mehrere Jahre an der Universität Zürich und an der Fachhochschule Nordwestschweiz. Parallel dazu wirkte sie in verschiedenen gesundheits- und bildungspolitischen Verbänden, beispielsweise als Geschäftsführerin des St. Galler Frauennetzwerkes netz+ oder im Vorstand der Föderation Schweizer Psycholog/innen FSP, mit. Sie ist Absolventin des Diplom-Lehrgangs Verbands-/NPO-Management am VMI. B'VM-intern arbeitet Frau Karin Stuhlmann neben der Geschäftsführung des SVDE in verschiedenen Beratungsprojekten mit.

Unterstützt wird die neue Geschäftsführerin von zwei kompetenten Sachbearbeiter/innen.

Frau Karin Scherrer bringt neben einer kaufmännischen Ausbildung mit mehrjähriger Berufserfahrung und einer Management-Weiterbildung rund 10 Jahre Verbandserfahrung mit. Für die Schweizer Berghilfe organisierte sie Weiterbildungs-tagungen, pflegte das elektronische Expertenhandbuch und führte eine vollintegrierte Softwarelösung für NPO ein.

Herr Samuel Rar zeichnet sich neben seiner Handelsschule mit Berufsmaturität sowie erster Berufserfahrung durch seine Mehrsprachigkeit aus. So spricht er neben seinen Muttersprachen Französisch und Spanisch fließend deutsch und verfügt darüber hinaus über ausgewiesene Englisch-Kenntnisse.



Das neue SVDE-Geschäftsstellenteam freut sich über Ihre Kontaktaufnahme. Wir sind die ganze Woche von 8 bis 12 und von 13:30 bis 17 Uhr für Sie da.

Geschäftsstelle SVDE  
Postgasse 17, Postfach 686  
3000 Bern 8  
Telefon 031 313 88 70  
Fax 031 313 88 99  
[service@svde-asdd.ch](mailto:service@svde-asdd.ch)  
[www.svde.ch](http://www.svde.ch) / [www.asdd.ch](http://www.asdd.ch)



## Acquis et nouveautés au sein du secrétariat de l'ASDD

Karin Stuhlmann

**Depuis plusieurs années, l'ASDD est soutenue par une gérance professionnelle. Selon l'article 16 des statuts, l'ASDD cède l'organisation et la conduite de son secrétariat à une prestataire de services externe. De 1993 à 2009 c'est la firme Walker Management SA qui en a été chargée. Au début de l'année 2010, le mandat a été remis à la firme de conseil en management d'associations B'VM. Ce transfert constitue donc le moment idéal pour réfléchir au rôle et à la fonction d'un secrétariat.**

L'illustration 1 montre comment le secrétariat s'intègre dans l'organigramme de l'ASDD.

Les flèches continues dans l'illustration 1 montrent comment les unités sont organisées hiérarchiquement les unes par rapport aux autres.

Les instances hiérarchiquement supérieures aux autres désignent les commissions ou les groupes de travail qui lui sont subordonnés et elles en assument la conduite et le contrôle.

La répartition de ces tâches est expliquée dans un exemple (voir encadré). Les flèches discontinues en sens inverse des flèches pleines ne révèlent pas un rapport hiérarchique, mais les sens des activités de services et de soutien.

En règle générale l'unité inférieure s'occupe plus longtemps et plus concrètement des différentes tâches et c'est elle qui accroît par conséquent le savoir. Il lui incombe dès lors d'en informer la commission ou le groupe de travail dont elle dépend et de le soutenir dans la prise de décisions. La hiérarchie formelle est ainsi nourrie d'échanges réciproques d'informations, résultant d'une étroite collaboration à tous les points d'intersection.

L'organe supérieur de l'ASDD est l'Assemblée Générale (AG). L'orientation et la politique du secrétariat sont fixées à long terme au moyen des statuts, du profil et de la planification annuelle. De cette façon toutes les activités de l'association sont organisées dans un cadre bien défini. L'Assemblée Générale choisit les membres du comité (C) et lui donne l'ordre de planifier et de coordonner des activités d'association adéquates selon le sens de l'article. Le

comité se trouve ainsi au milieu de l'organigramme. Il fixe des objectifs stratégiques à moyen terme et planifie des mesures et projets adéquats selon les indications de l'Assemblée Générale. Le comité met en place ces projets à l'aide des commissions et des groupes de travail. Par exemple, la Commission de rédaction prend soin de la publication de la revue Info Nutrition, la commission de déontologie s'occupe de l'élaboration du code éthique ou encore la commission tarifaire négocie les tarifs avec SantéSuisse. Les Commissions et les groupes de travail sont toujours suivis par un membre du comité qui agit en tant que représentant du comité. Les commissions acquièrent un savoir-faire thématique qui leur permet d'agir en tant qu'expert auprès

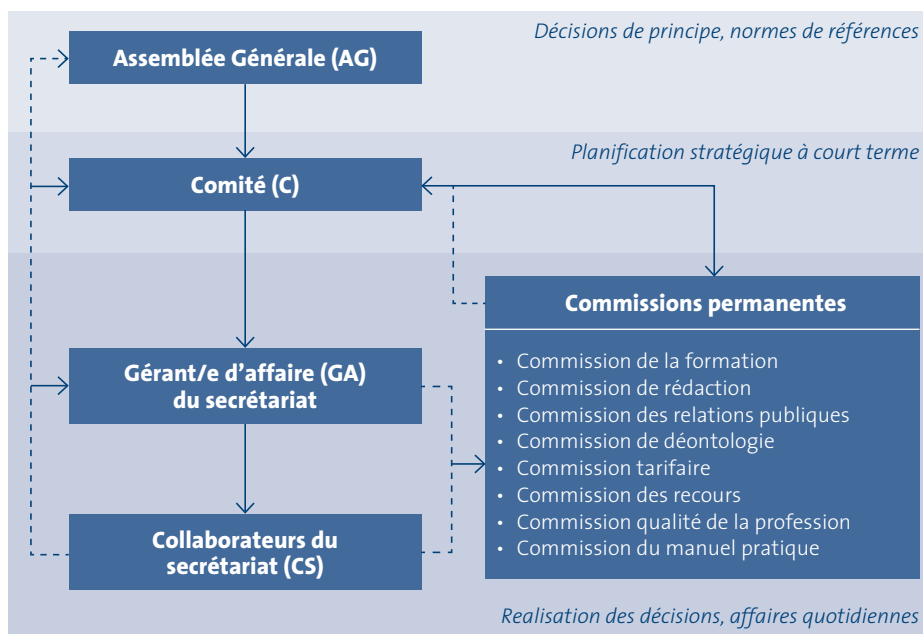
du comité, elles peuvent ainsi soutenir le comité pour les questions de fond. En complément, le comité s'occupe de la mise en place d'un/e gérant/e d'affaires qui gère le secrétariat. Cel(l)ui-ci travaille de façon similaire aux commissions qui gèrent les décisions du comité. Toutefois elle/il a en plus un rôle de coordination, puisqu'il(elle) est un point d'appui et de rotation entre toutes les instances de l'ASDD. Mais que réalise réellement le secrétariat tous les jours?

### Tâches du secrétariat ASDD

Les tâches du secrétariat peuvent être présentées dans trois catégories différentes: les tâches administratives, la mise en pratique des décisions et l'aide à la décision.

#### Le travail administratif du secrétariat

Le plus visible de ces trois groupes de tâches est le travail administratif pour les membres – qui constitue le travail quotidien. Ainsi, le secrétariat répond aux ap-



L'illustration 1: Organigramme et répartition des tâches de l'ASDD

pels téléphoniques de l'ASDD pendant les heures de bureau, afin de donner des renseignements aux membres ou à des tiers concernant l'Association, les formations continues, les questions tarifaires ou des renseignements juridiques. Il s'occupe de la mise à jour de la page d'accueil du site internet et met à disposition des brochures, des feuilles d'information et des publications de l'ASDD. On peut aussi dire que le secrétariat est le service de renseignements du comité, car tout le savoir-faire se retrouve ici. Par conséquent il est essentiel que le secrétariat entretienne un contact régulier avec toutes les commissions, les groupes régionaux, les groupes spécialisés ainsi que les groupes d'intérêts. En outre, l'administration des membres, c'est-à-dire les admissions, les départs, les numéros de concordat et les mutations (changements d'adresse, changement de nom), font partie du travail quotidien du secrétariat. L'archivage des fichiers, la correspondance générale, les versements bancaires qui incluent l'encaissement des cotisations des membres ainsi que les comptes annuels font partie des multiples tâches du secrétariat. De ce point de vue, le secrétariat ressemble à un service administratif ordinaire comme il en existe au sein des administrations fédérale, cantonales ou communales.

### **Le secrétariat comme unité de mise en œuvre**

Le secrétariat est chargé de la mise en pratique des décisions de l'Association. Comme présenté dans l'illustration 1, l'Assemblée Générale mandate le comité pour la réalisation de l'article 16 des statuts par des mesures appropriées. A cet égard le comité fixe la stratégie et les projets qui sont alors réalisés en grande partie par la partie opérationnelle du secrétariat comme illustré dans les exemples suivants. Au niveau de la représentation des intérêts de l'Association, le secrétariat suit les développements politiques en vigueur et se base sur les réponses des consultations dans le but de prendre position. Un autre exemple concernant les formations continues, le secrétariat organise avec un groupe de travail le congrès annuel, s'occupe de l'administration et de la commission de la formation. Dans le secteur de la communica-

tion le secrétariat soutient les commissions permanentes (commission de rédaction, commission de marketing et commission des médias). Il est en outre consulté pour la planification et le contrôle des rendez-vous.

### **Le secrétariat comme pool d'information et de mise en application des décisions prises**

La troisième tâche du secrétariat est l'appui aux autres organes de l'ASDD qui ont été décrits ci-dessus. Le comité est le premier concerné, toutefois l'Assemblée Générale est également concernée. Le secrétariat soutient les commissions au niveau administratif, leur fournit des réflexions préparatoires ainsi qu'une information ponctuelle sur un sujet donné. Ainsi pour réaliser des feuilles d'information, des concepts (concept de communication) ou des bases de décisions pour les séances du comité (proposition de budget), le secrétariat est consulté. Tandis que le secrétariat récolte et prépare de façon ponctuelle des informations, le comité, travaillant comme bénévole, gère le temps et définit les objectifs stratégiques du secrétariat. Au sein de cette troisième dimension le secrétariat doit être considéré comme un pool d'information.

### **Interface comité – secrétariat**

On peut se demander s'il ne serait pas plus adéquat de charger le comité de toutes les tâches et de le rémunérer de façon appropriée, de sorte que le secrétariat pourrait être supprimé. Cette réflexion est certainement juste en ce qui concerne les coûts, mais on supprimerait toutefois la valeur ajoutée que la structure double présente en soi. Le comité se compose de membres de l'association, c'est-à-dire des diététicien(ne)s diplômé(e)s et le secrétariat se compose de spécialistes dans les domaines de la gestion et de l'administration. De cette manière la structure double donne à l'Association les compétences nécessaires à toutes les demandes. Ainsi, il est nécessaire d'avoir des diététicien(ne)s qui connaissent le travail quotidien de leurs collègues professionnels pour comprendre les besoins des membres et conduire la profession vers un avenir serein. Pour la transposition des décisions et les préparations opérationnelles des décisions du comité, il est important d'avoir des compétences spécialisées dans les domaines du marketing, de la finances et de l'organisation. Des entreprises de services professionnelles comme la société-conseil B'VM disposent de ces connaissances par-

### **Répartition des tâches au sein de l'ASDD – un exemple**

L'Assemblée Générale (AG) donne au comité le mandat d'améliorer l'image professionnelle des diététicien(s)nes. Le comité traduit ce mandat en deux objectifs stratégiques:

- a) améliorer l'image des diététicien(ne)s auprès des médecins de famille et
- b) améliorer l'image des diététicien(ne)s auprès du public.

À cela s'ajoute des mesures concrètes comme la planification de l'élaboration de brochures à mettre à disposition des médecins de famille et la mise en place d'une campagne d'affichage dans les transports publics afin d'atteindre un large public. Il distribue ensuite différents travaux aux unités opérationnelles c'est-à-dire aux commissions et au secrétariat. Ainsi, la commission marketing a, par exemple, pour mandat d'élaborer le contenu de la brochure destinée aux médecins de famille, alors que le secrétariat a pour objectif de fournir un plan de projet pour la campagne d'affichage et organiser l'impression de la brochure. Une fois le texte de la brochure rédigé, la commission marketing la soumet au comité. Parallèlement le secrétariat clarifie les questions au sujet de la maquette et de l'impression. Pour la campagne d'affichage, il gère le projet et planifie toute la démarche, du financement aux contacts avec les transports publics, avec l'agence de publicité qui fournit les affiches. Ensuite, il présente le projet pour validation auprès du comité et prend avec lui les décisions importantes comme par exemple le sujet des affiches. Ainsi, le secrétariat est responsable vis-à-vis du comité de la campagne d'affichage et de l'impression des brochures. De son côté, la commission marketing fait valider le texte des brochures par le comité qui assume la responsabilité des deux projets auprès de l'Assemblée Générale.



Nous sommes toujours à votre disposition: Karin Scherrer, Karin Stuhlmann et Samuel Rar.

Photo: Peter Leuenberger

ticulières et d'une longue expérience dans la direction et la gestion d'un secrétariat. Un secrétariat dans une relation de mandat maximise à un coût raisonnable le professionnalisme et la qualité des performances et réduit la charge financière à un minimum.

### B'VM se présente

La société de conseil B'VM est une entreprise de consultation spécialisée pour des organisations à but non lucratif. Ici but non lucratif comprend des associations, des fondations, des coopératives, mais également des chambres de commerces et des organisations de droit public. Nous soutenons les organisations à but non lucratif indépendamment de leurs objectifs, de leur orientation politique et religieuse. En avril 2008, nous avons célébré nos 25 ans d'expériences, puisque B'VM a été fondé après la «séparation» des affaires de consultation du centre de recherches (aujourd'hui Verbandsmanagement Institut VMI). En 25 ans, nous avons gérés environ 600 organisations en Suisse et dans les pays germanophones. Aujourd'hui, nous sommes une entreprise internationale de conseil et employons environ 30

personnes en Suisse en Allemagne et en Autriche.

Les priorités de nos activités sont:

- Consultation et accompagnement dans la résolution de problèmes et dans les processus d'innovation
- Offres de formations spécifiques
- Service de soutien dans les activités opérationnelles

La gestion des secrétariats, comme nous le faisons pour l'ASDD, appartient au secteur service. Nous disposons de l'infrastructure nécessaire, des connaissances techniques et couvrons tous les segments du secteur du non lucratif. Nous avons à cœur un traitement confidentiel des données et des informations sensibles.

Visitez notre site: [www.bvmberatung.net](http://www.bvmberatung.net)

### Equipe du secrétariat ASDD chez B'VM

Trois spécialistes de chez B'VM travaillent pour le secrétariat de l'ASDD. Le secrétariat a été repris par la Docteure Karin Stuhlmann (lisez l'interview avec la nouvelle gérante d'affaire à la page 19). Après ses études et son doctorat en psychologie, elle a

enseigné et fait de la recherche pendant plusieurs années à l'université de Zurich et à l'École technique supérieure de la Suisse du Nord-ouest. Parallèlement, elle a participé dans différentes associations en matière d'éducation et de santé en tant que gérante d'affaire au réseau des femmes saint-galloises et dans le comité de la fédération des psychologues suisses FSP. Elle a obtenu un diplôme «Verbands-/NPO-Management au VMI». Mme Karin Stuhlmann travaille chez B'VM et coopère, à côté de la gestion de l'ASDD, dans divers projets consultatifs.

La nouvelle gérante d'affaire est soutenue dans son travail par deux spécialistes compétents. Madame Karin Scherrer dispose d'une formation commerciale, d'une expérience professionnelle de plusieurs années, d'un perfectionnement en gestion et d'environ 10 ans d'expériences dans les secrétariats. Pour l'Aide Suisse aux Montagnards, elle organisait des séminaires de perfectionnement et gérait le manuel d'experts électronique. Monsieur Samuel Rar se distingue, en plus de sa formation à l'école de commerce avec maturité professionnelle, par son multilinguisme. En plus de ses langues maternelles que sont le français et l'espagnol, il parle couramment l'allemand et dispose de bonnes connaissances en anglais.

Traduction: Manuela Pomrehn



La nouvelle équipe du secrétariat de l'ASDD se réjouit d'avoir des contacts avec vous. Nous sommes volontiers à votre disposition du lundi au vendredi entre 8h00 et 12h00 et entre 13h30 et 17h00.

Secrétariat ASDD  
Postgasse 17, Postfach 686  
3000 Berne 8  
Téléphone 031 313 88 70  
Fax 031 313 88 99  
[service@svde-asdd.ch](mailto:service@svde-asdd.ch)  
[www.svde.ch](http://www.svde.ch) / [www.asdd.ch](http://www.asdd.ch)

## Novità e cose note del segretariato dell'ASDD

Karin Stuhlmann

**Già da più anni l'ASDD viene amministrata da un segretariato professionale. In conformità all'art. 161 dello statuto, l'ASDD ha conferito mandato ad una azienda esterna per la sua organizzazione e direzione del segretariato. Dal 1993 al 2009 l'incarico è stato affidato all'impresa Walker Management AG. Per l'inizio dell'anno 2010 il mandato è stato conferito alla società B'VM, gruppo di consulenza per il management. E' questo il momento ideale per riflettere sul ruolo e la funzione di un segretariato.**

### Integrazione del segretariato nell'associazione dell'ASDD

L'illustrazione 1 mostra come il segretariato possa essere incorporato nell'ASDD dal punto di vista organizzativo.

Le frecce continue nell'illustrazione 1 mostrano come le unità siano collegate gerarchicamente l'una con l'altra. Ogni organo gerarchico in alto nomina la figura a lui subordinata, conferendogli l'obbligo di direzione e di sorveglianza. Con un esempio viene chiarita questa divisione (vedi riquadro). Le frecce tratteggiate nell'illustrazione 1 si muovono in direzione opposta alle frecce continue e non mostrano la subordinazione gerarchica, ma l'orientamento al supporto e il sostegno. Ogni unità sottostante si occupa normalmente di compiti diversi in modo più concreto e concentrato nel tempo e guadagna così un vantaggio conoscitivo nei confronti del suo organo di sorveglianza.

Ne deriva quindi l'obbligo di informare e di assistere adeguatamente l'organo subordinato nell'assunzione delle decisioni. La gerarchia formale viene in questo modo completata con una corrente di conoscenza di direzione opposta, così che nasca una stretta connessione tra tutte le interfacce. L'organo più in alto dell'ASDD è l'assemblea generale (AG). Determina l'organizzazione a lungo termine e la politica dell'associazione per mezzo di statuti, modelli e pianificazione annuale. Ciò fornisce un quadro in cui tutte le attività dell'associa-

zione sono definite. L'AG sceglie un comitato e distribuisce i compiti per pianificare e coordinare le attività dell'associazione e gli obiettivi preposti in conformità alla normativa. Il comitato è posizionato ad un livello gerarchico intermedio. Seguendo le indicazioni della direzione AG, persegue gli obiettivi strategici a medio termine e di conseguenza pianifica i provvedimenti e i progetti necessari. Per l'attuazione di questo progetto il comitato impiega anche commissioni e gruppi di lavoro. La commissione della redazione si occupa ad esempio della creazione dell'Info Alimentare, la commissione per l'ordinamento lavorativo dell'elaborazione del codice etico lavorativo e la commissione per le tariffe della gestione del tariffe con Santésuisse.

Le commissioni e i gruppi di lavoro sono diretti ognuno da un membro del comitato e possono essere considerati come un allargamento della direzione. In qualità di gruppo di esperti, le commissioni acquisiscono un know-how sulle specifiche tematiche, così da consigliare in modo competente la direzione. In aggiunta alle commissioni, il comitato impiega una direzione del segretariato (DU) che gestisce e guida il segretariato. Il segretariato, simile alla commissione, mette in pratica le decisioni del comitato. Inoltre ha una funzione di coordinamento, facendo da perno per tutti gli organi dell'ASDD. Ma cosa fa il segretariato dell'ASDD ogni giorno?

### Compiti del segretariato ASDD

I compiti del segretariato sono essenzialmente divisi in tre diverse tipi: lavori di amministrazione, esecuzione operativa delle decisioni e funzioni di consulenza per elaborare strategie.

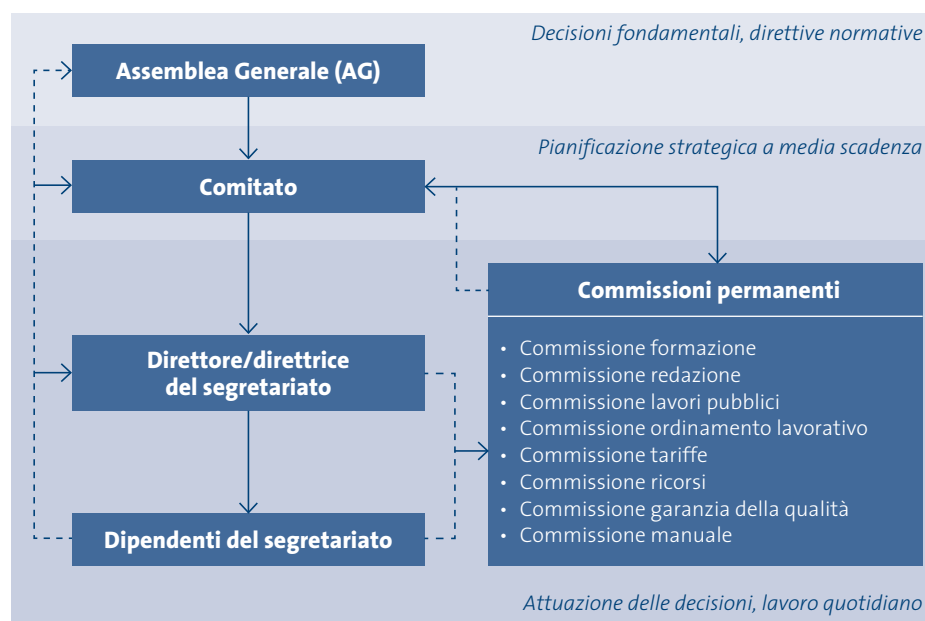


Illustrazione 1: organigramma e distribuzione dei compiti nell'ASDD

<sup>1</sup> «Il segretariato viene guidato da un'impresa di servizi incaricata. I compiti sono regolati da un contratto. Il segretariato è sotto il controllo diretto del comitato.» (Statuto, art. 16)

### Il segretario come organo amministrativo

Di questi tre gruppi di compiti, l'amministrazione dell'associazione nel lavoro quotidiano, è quella che riguarda più da vicino i membri. Il segretario è provvisto di un addetto telefonico ASDD, che oltre alle normali ore d'segretariato, può offrire informazioni dell'associazione: sulla formazione, su questioni tariffarie e consulenza legale ai membri o a terzi. Col medesimo scopo dispone di una Homepage e mette a disposizione brochure, foglietti informativi e pubblicazioni dell'ASDD. Si può comodamente dire che il segretario è la piattaforma informativa dell'associazione; è l'unica sede in cui converge l'intero know-how. È quindi indispensabile che il segretario curi regolarmente i contatti con tutte le corporazioni, i gruppi regionali, i gruppi di specializzazione e gruppi d'interessi. Uno dei compiti basilari del segretario è inoltre la gestione dei vari membri, ovvero le registrazioni, le uscite, il numero RCC e le mutazioni come ad esempio i cambiamenti di indirizzo. La cura dei file di archivio, tutta la corrispondenza, come anche il traffico dei pagamenti, incluso l'incasso dei contributi dei membri e del bilancio d'esercizio finanziario, completano la gamma di funzioni di base del segretario. Da questo punto di vista, il segretario è da considerare come un'unità amministrativa classica, simile a un'amministrazione federale o comunale.

### Il segretario come unità esecutiva operativa

Il secondo compito del segretario riguarda la realizzazione delle decisioni dell'associazione. Come appena detto nella descrizione dell'illustrazione 1, la AG dà al comitato l'incarico di attuare lo statuto del codice di comportamento attraverso provvedimenti finalizzati allo scopo. Il comitato definisce quindi le strategie e i progetti, che vengono realizzati per la maggior parte dal personale operativo del segretario nel contesto della salvaguardia degli interessi associativi, come mostrano i seguenti esempi. Il segretario ad esempio, controlla lo sviluppo della politica in uso per ottimizzare l'operato dell'ASDD, per esempio tramite risposte riguardo la procedura di consultazione. La formazione superiore

### Esempio di distribuzione dei compiti all'interno dell'ASDD

Supponiamo ad esempio che l'assemblea generale (AG) dia al comitato il compito di adottare misure per il miglioramento dell'immagine professionale delle dietiste. Il comitato, da parte sua, si attiverà per svolgere questo compito molto elaborato, stabilendo due obiettivi strategici:

- a) Migliorare l'immagine dei medici interni
- b) Migliorare l'immagine verso il vasto pubblico

Per i due obiettivi conduce delle politiche concrete, per esempio progetta di produrre brochure per i medici interni e un poster per fare campagna sui mezzi di trasporto pubblici per raggiungere il vasto pubblico. L'AG conferisce incarichi alle cosiddette unità operative esecutive: le commissioni e il segretario. Così la commissione Pubbliche Relazioni (PR) ottiene l'incarico, sempre ipoteticamente, di elaborare il contenuto di una brochure per i medici interni. Il segretario invece deve creare un piano del progetto per la campagna con i poster e organizzare la costruzione e la stampa delle brochure. La commissione PR redigerà quindi un testo e lo sottoporrà al controllo del comitato. Parallelamente il segretario risponderà alle questioni riguardo il layout, la costruzione e la stampa. Per la campagna dei poster, il segretario assume la guida del progetto e pianifica tutti i passi importanti che vanno dai finanziamenti fino ai contatti con il reparto marketing dei mezzi di trasporto pubblici e agenzie pubblicitarie che producono i poster. Il segretario fa autorizzare il progetto da parte del comitato e la coinvolge nelle decisioni centrali, come ad esempio il soggetto dei poster. Quindi il segretario è obbligato a rendere conto alla direzione riguardo al progetto della campagna con poster e alla stampa delle brochure. La commissione PR fa approvare il testo delle brochure al comitato e lo stesso comitato si assume totalmente la responsabilità nei confronti dell'assemblea generale per entrambi i progetti.

è un altro esempio dove il segretario, in collaborazione con un gruppo di lavoro, organizza il congresso annuale e assiste la commissione per l'educazione dal punto di vista amministrativo. Nell'ambito della comunicazione sostiene le commissioni corrispondenti (commissione della redazione, commissione del PR e la commissione per i media). Viene inoltre consultato per la pianificazione e il controllo delle scadenze.

### Il segretario come centro di conoscenza e pianificazione programmi

Il terzo compito è l'appena descritto supporto agli altri organi dell'ASDD. Questo concerne in primo luogo il comitato, ma anche la AG. Inoltre, da parte del segretario, le commissioni, vengono seguite amministrativamente e fornite delle conoscenze necessarie attraverso la divulgazione di nuove idee con supporto informativo necessario. Così viene usato il know-how del segretario per l'elaborazione di Fact Sheets, concetti (per esempio concetto di comunicazione) o fondamenti decisionali per le riunioni del comitato (ad esempio proposte di bilancio).

Mentre il segretario raccoglie e tratta informazioni specifiche, il comitato viene aiutato dal segretario, così che possa svolgere, in qualità di organo volontario, i compiti strategici per l'associazione. In questa terza prospettiva il segretario può essere considerato come centro di conoscenza.

### Interfaccia comitato – segretario

Alcuni possono pensare, che forse sarebbe il caso di remunerare direttamente il comitato e affidargli tutti i compiti, così che il segretario potrebbe essere abolito. Questa considerazione è valida in termini puramente economici, non considera però il valore aggiunto che detiene la struttura nel suo complesso. Il comitato è composto dai soci, ovvero le dietiste diplomate, mentre il segretario da specialisti professionali per il management e l'amministrazione. Attraverso la struttura diversificata (comitato-segretario), l'associazione ottiene ogni volta quelle competenze tecniche che sono utili per i compiti corrispettivi.



Siamo sempre a vostra disposizione: Karin Scherrer, Karin Stuhlmann e Samuel Rar.

Foto: Peter Leuenberger

vi. C'è bisogno quindi di dietiste che conoscano a fondo il lavoro quotidiano delle loro colleghe così da percepire i bisogni dei membri e per guidare la professione nel comune futuro. Per l'attuazione operativa delle decisioni strategiche del comitato e la preparazione operativa delle stesse, sono comunque necessarie conoscenze di management e sapere specifico nel campo del marketing, della finanza e dell'organizzazione. Le aziende che offrono servizi, come il gruppo di consulenza per il management dell'associazione B'VM, dispongono di certe conoscenze proprio in questi contesti speciali e di esperienze pluriennali nella gestione aziendale e nella consulenza per le associazioni. Un segretario incaricato deve massimizzare la professionalità e la qualità dei servizi per ottenere un prezzo conveniente e ridurre il carico dei costi fissi.

### **La B'VM si presenta**

Il gruppo di consulenza per il manager dell'associazione B'VM è un'azienda specializzata NPO in consulenza, formazione e servizi. Per NPO (Non Profit Organisation)

s'intendono le associazioni, le società, le fondazioni, le cooperative, ma anche dipartimenti e organizzazioni pubbliche. Noi appoggiamo l'NPO indipendentemente dallo scopo e dall'orientamento ideologico, religioso e politico.

L'1 aprile 2008 sono passati 25 anni da quando la B'VM è stata fondata come distacco del segretario di consulenza dall'allora reparto di ricerca (oggi Verbandsmanagement Institut VMI). In questi buoni 25 anni sono state supervisionate circa 600 organizzazioni in Svizzera e nelle regioni di lingua tedesca. La B'VM oggi risulta come gruppo di consulenza internazionale, gestisce circa 30 dipendenti ed è attiva in Germania, Austria e Svizzera.

Priorità della nostra attività sono:

- Consulenza e guida per la scoperta di soluzioni a problemi e processi di innovazione
- Offerte di formazione specifiche per l'occupazione principale e secondaria in un NPO
- Servizio di sostegno delle attività operative dei nostri clienti

La conduzione di uffici, come eseguiamo p. es. per l'ASDD, appartiene al settore del servizio. Disponiamo delle infrastrutture necessarie, le nostre conoscenze tecniche coprono tutti i segmenti nel campo non profit, è nostro dovere offrire trattamenti affidabili di dati e informazioni.

Il nostro sito: [www.bvmberatung.net](http://www.bvmberatung.net)

### **Il team del segretario dell'ASDD alla B'VM**

Tre professionisti qualificati sono stati inseriti dalla B'VM nel segretario dell'ASDD. L'incarico di direzione del segretario è coperto dalla signora dottoressa Karin Stuhlmann (intervista con la nostra nuova direttrice Karin Stuhlmann a pagina 20). Dopo il suo studio e il dottorato in psicologia, ha insegnato e fatto ricerche per più anni all'università di Zurigo e alla Fachhochschule Nordwestschweiz. Parallelamente ha cooperato inoltre in diverse associazioni nel ramo della salute e delle politiche di formazione, come ad esempio in qualità di direttrice della rete femminile di St. Gallo «netz+» e nel comitato della Federazione Svizzera delle psicologhe e

## IL SEGRETARIATO SI PRESENTA

degli psicologi FSP. Si è laureata con il corso formativo di diploma «Verbands-/NPO-Management» alla VMI. Internamente alla B'VM la Signora Karin Stuhlmann, accanto alla direzione del segretariato dell'ASDD, collabora a diversi progetti di consulenza. La direttrice del segretariato è sostenuta da due esperti competenti di seguito indicati.

La Signora Karin Scherrer, che vanta una formazione commerciale con esperienza di lavoro pluriennale e un'ulteriore specializzazione in Management con circa 10 anni di esperienza in associazioni. Ha organizzato

conferenze di sviluppo per l'Aiuto Svizzero ai Montanari, ha curato il manuale elettronico per esperti e ha condotto la creazione di un software completo per l'NPO.

Il Signor Samuel Rar, che si distingue per il suo plurilinguismo, oltre all'aver frequentato la scuola di commercio con maturità professionale e per la sua prima esperienza professionale. Parla fluentemente tedesco, oltre alle sue madrelingue francese e spagnolo, e dispone anche di notevoli conoscenze in inglese.

*Traduzione: Matteo Besutti*



Il nuovo team del segretariato del ASDD si rallegra della sua presa di contatto. Siamo disponibili tutta la settimana lavorativa dalle ore 8.00 alle 12.00 e dalle 13.30 alle 17.00.

Segretariato ASDD  
Postgasse 17, Postfach 686  
3000 Bern 8  
Telefono 031 313 88 70  
Fax 031 313 88 99  
service@svde-asdd.ch  
www.svde.ch / www.asdd.ch



**SVDE ASDD**

Schweizerischer Verband  
dipl. Ernährungsberater/innen HF/FH  
Association Suisse des  
Diététicien-ne-s diplômé-e-s ES/HES  
Associazione Svizzera  
Dietiste-i diplomate-i SSS/SUP

## SVDE Jahreskongress 2010

**23. / 24. April 2010  
im Beaulieu Lausanne**

**Thema: Mikronährstoffe –  
Latest Breaking News**

## ASDD Congrès annuel 2010

**23 / 24 avril 2010  
Beaulieu, Lausanne**

**Thème: Micronutrition –  
Latest Breaking News**

**Jetzt auf unserer Homepage anmelden!**

**[www.svde-asdd.ch](http://www.svde-asdd.ch)**



## **Liebe Kolleginnen und Kollegen,**

Ernährung ist ein Thema, welches an Aktualität kaum zu übertreffen ist. Vor allem im Zusammenhang mit Übergewicht vergeht kein Tag, an dem wir nicht in irgendeiner Weise mit dem Thema konfrontiert werden.

Unser Markt ist deshalb ein gefundenes Fressen für diverse Anbieter von neuen Diäten, Beratungen, Coachings, Begleitungen, Programmen, Nahrungsergänzungsmitteln etc.

Oft scheint es uns, dass unsere Stimme nicht gehört wird oder dass wir «untergehen» in den vielen Angeboten. Was können wir dagegen tun?

Das Thema Marketing sollte noch mehr ins Zentrum unseres Alltags rücken. Wir sind nach wie vor eine Berufsgruppe, wo soziale und ethische Aspekte einen grossen Stellenwert haben. Oft wird Marketing als schlecht oder unseriös wahrgenommen.

Wenn Sie allerdings Ihren Beruf mit Freude ausüben und überzeugt sind von Ihrem Tun, dann ist es äusserst wichtig, auch darüber zu sprechen. Ich denke nicht, dass wir gegen all die Anbieter kämpfen sollten, sondern, dass wir uns mit Überzeugung und Selbstbewusstsein besser verkaufen sollten.

Oft höre ich von Mitgliedern, dass unsere Berufsgruppe in Amerika weitaus die grössere Akzeptanz habe, dass sie sich besser verkaufe. An internationalen Meetings habe auch ich oft diesen Eindruck.

Nun lese ich allerdings in der Zeitschrift des amerikanischen Berufsverbandes folgenden Artikel: «Marketing yourself and taking risks» (Seite 29).

In diesem Artikel lese ich, dass unsere amerikanischen Kolleginnen zu wenig selbstbewusst sind, sich zu wenig gut verkaufen. Die Autorin ruft die Ernährungsberater/innen auf, Risiken einzuge-

## **Chères collègues, chers collègues,**

L'alimentation est un sujet dont l'actualité est difficile à surpasser. En particulier dans son lien avec l'obésité, il ne passe en effet pas un jour sans que l'on soit confronté à ce thème.

Notre marché est l'endroit tout trouvé pour de nouvelles offres de régimes, conseils, coachings, accompagnements, programmes, compléments alimentaires etc.

Il arrive que notre voix ne soit pas entendue ou plutôt que nous soyons noyés dans l'offre à disposition. Que pouvons-nous faire là-contre?

Le marketing devrait prendre une place plus centrale dans notre quotidien. Nous représentons une profession où les aspects sociaux et éthiques ont une valeur primordiale. L'aspect marketing est souvent mal perçu ou considéré comme peu sérieux.

Cependant, si vous exercez votre profession avec joie et êtes persuadés de votre savoir faire, il est extrêmement important d'en parler. Je ne pense pas qu'il faille lutter contre toutes les offres concurrentes, mais nous devrions nous vendre avec plus de conviction et d'assurance.

J'entends souvent les membres dire qu'aux Etats Unis, notre profession est mieux reconnue et qu'elle sait mieux se vendre. Lors de meetings internationaux j'ai aussi souvent cette impression.

Dans la revue de l'association américaine, j'ai lu l'article suivant: «Marketing yourself and taking risks» (page 29).

Dans cet article je lis que nos collègues américaines n'ont pas assez d'assurance et ne se vendent pas assez bien. L'auteur demande aux diététicien(ne)s de prendre des risques, de faire du bon marketing et de parler avec conviction des bonnes choses qu'ils/elles réalisent ...

Bilan: l'assurance et l'esprit marketing ne sont pas assez ancrés dans notre profes-

## **Care colleghe e cari colleghi,**

In quanto attualità il tema dell'alimentazione è difficile da superare. Soprattutto in relazione con il sovrappeso, non passa un giorno in cui non si venga confrontati con il tema in un certo qual modo.

Per questo motivo il nostro mercato è una vera manna per i diversi promotori di nuove diete, consulti, coaching, istruzioni, programmi, integratori alimentari ecc.

Spesso pare che la nostra voce non venga sentita o che si «perda» tra le innumerevoli offerte. Cosa possiamo fare?

Il tema marketing dovrebbe ricevere una maggiore attenzione nella vita lavorativa quotidiana. Continuiamo ad essere un gruppo professionale nel quale gli aspetti sociali ed etici rivestono una grande importanza. Spesso il nostro marketing è percepito come fatto male o poco serio.

Se esercita la Sua professione con piacere ed è convinta/o delle Sue qualità e del Suo fare, allora è estremamente importante pronunciarsi in proposito. Con questo non intendo dire che bisogna lottare contro tutti i promotori sopra citati, bensì, che con un po' di sicurezza e autostima ci si può vendere meglio.

Spesso mi capita di sentire da altri membri che in America il nostro gruppo professionale gode di un'approvazione di gran lunga maggiore, che si vende meglio. Ai meeting internazionali ho anch'io spesso questa impressione.

Tuttavia, nella rivista dell'associazione professionale americana mi capita di leggere il seguente articolo: «Marketing yourself and taking risks» (pagina 29).

In questo articolo leggo che le nostre colleghe americane sono troppo poco sicure di sé, che non sono capaci a vendersi bene. L'autrice esorta le/i dietiste/i a correre qualche rischio, investendo in un buon marketing e parlando con convinzione di tutte le attività fatte bene ...



hen, gutes Marketing zu betreiben und mit Überzeugung von den guten Dingen zu sprechen, die sie tun ...

Fazit: Selbstbewusstsein und Marketinggedanken sind zu wenig verankert in unserer Berufsgruppe; dort haben wir noch Handlungsbedarf, aber wir dürfen auch ein gewisses «nationales Selbstbewusstsein» entwickeln!

*Eure Präsidentin*

sion et nous avons encore besoin d'action à ce niveau, mais nous pouvons quand même développer une certaine «assurance nationale»!

*Traduction: L. Garcia*

Conclusione: I concetti di autostima e di marketing sono troppo poco ancorati nel nostro gruppo professionale; abbiamo necessità di agire. Possiamo in questo senso tranquillamente anche sviluppare una certa «autostima nazionale»!

*Traduzione: S. Brunati*

sermed informiert

## **Unser Angebot 2010**

### **• Grundfragen der Selbstständigkeit**

Der Kurs durchleuchtet die wichtigsten Grundfragen im Zusammenhang mit dem Schritt in die Selbstständigkeit (Businessplan, Rechtsformen u.a.).

### **• Finanzen / Buchführung**

Der Kurs vermittelt Kenntnisse zur Buchführung und liefert Instrumente zur Analyse und Beurteilung der finanziellen Situation.

Gerne erteilen wir Ihnen mehr Informationen darüber. Wir freuen uns auf Ihre Kontaktaufnahme.

**Tel. 0848 848 810, [info@sermed.ch](mailto:info@sermed.ch),  
[www.sermed.ch](http://www.sermed.ch)**

sermed informiert

## **Krankheits- bzw. Unfallmeldung an die Versicherer: Welche Fristen müssen für die Anmeldung eingehalten werden?**

### **Was gilt bei einem Unfall?**

Der verunfallte Arbeitnehmer oder seine Angehörigen müssen dem Arbeitgeber oder dem Versicherer den Unfall unverzüglich melden.

Der Arbeitgeber muss den Versicherer sofort informieren, sobald er erfährt, dass ein Versicherter einen Unfall erlitten hat.

### **Was gilt bei einem Krankheitsfall?**

Bei jeder Arbeitsunfähigkeit meldet der Versicherungsnehmer (Inhaber oder Arbeitgeber) innerhalb der vereinbarten Wartefrist, spätestens jedoch nach 30 Tagen, den Krankheitsfall dem Versicherer. Ein Arztzeugnis ist dem Versicherer ebenfalls einzureichen; bei längerer Krankheit monatlich.

### **Was gilt bei verspäteter Anmeldung?**

#### *Unfall*

Versäumt der Versicherte oder seine Hinterlassenen die Unfallmeldung in unentschuldbarer Weise, so kann der Versicherer einzelne oder alle Leistungen für die Dauer des Versäumnisses kürzen oder generell um die Hälfte kürzen.

Unterlässt der Arbeitgeber die Unfallmeldung auf unentschuldbarer Weise, so kann er vom Versicherer für die daraus entstehende Kostenfolge haftbar gemacht werden.

#### *Krankheit*

Bei verspäteter Mitteilung besteht der Anspruch auf die versicherte Leistung (= Beginn der Wartefrist) erst bei Eingang der Krankenmeldung.

### **Wo finde ich die Unfall- bzw. Krankheitsmeldung?**

Die Anmeldeformulare finden Sie auf der Homepage Ihrer Versicherung, dort können Sie die Fälle auch direkt online anmelden.

Den Mitgliedern unserer Partner-Verbände steht unser Versicherungspartner jederzeit gerne zur Verfügung: **sermed Tel.**

**0848 848 810.** Als Dienstleistung für die versicherten Mitglieder füllen die Versicherungsfachleute für Sie gerne die Anmeldeformulare aus. Bitte beachten Sie, dass Sie in diesem Fall alle benötigten Unterlagen (Angaben zur Person, zum Lohn, zum behandelnden Arzt, zu Unfall oder Krankheit etc.) bereithalten.

### **Was gilt es zu beachten, wenn die Krankheit/der Unfall länger als 90 Tage dauert?**

Falls sich herausstellt, dass die Krankheit bzw. der Unfall länger als 90 Tage dauert, so ist der BVG-Versicherer ebenfalls zu orientieren, da eine allfällige versicherte Prämienbefreiung zum Zuge kommt. Dasselbe gilt für die Private Vorsorge (3a/3b) und weitere vorhandene Versicherungen, bei denen eine Prämienbefreiung eingeschlossen ist.

Haben Sie Fragen? Die Versicherungspartner von sermed stehen Ihnen gerne zur Verfügung

**Tel. 0848 838 810 oder [info@sermed.ch](mailto:info@sermed.ch)**

### **Der Versicherungspartner von sermed**

Unser Versicherungspartner, die VCV Versicherung-Treuhand AG, gehört zu den 10 grössten Versicherungsbrokern der Schweiz. Von den 24 Mitarbeitenden sind 7 Personen ausschliesslich für die Partnerverbände von sermed zuständig. Als Verbandsmitglied profitieren Sie von folgenden Vorteilen:

- Höchstmögliche Verbandsrabatte und verbesserte Leistungen
- Neutrale und unabhängige Beratung
- Bedarfsgerechte Lösung
- Begleitung im Schadenfall

sermed informe:

### **Déclaration de maladie ou d'accident aux assureurs: quels délais doivent être respectés pour la déclaration?**

#### **Quelle règle prévaut en cas d'accident?**

Le salarié victime d'un accident ou ses proches doit/doivent déclarer l'accident sur le champ à l'employeur ou à l'assureur. L'employeur doit immédiatement informer l'assureur dès qu'il apprend qu'un assuré a été victime d'un accident.

#### **Quelle règle prévaut en cas de maladie?**

Pour toute incapacité de travail, le preneur d'assurance (détenteur ou employeur) déclare le cas de maladie à l'assureur, dans le cadre du délai d'attente convenu, mais au plus tard sous 30 jours. Un certificat médical doit également être soumis à l'assureur (tous les mois pour les maladies plus longues).

#### **Quelle règle prévaut en cas de déclaration tardive?**

##### *Accident*

Si l'assuré ou ses survivants manque/manquent à son/leur obligation de déclaration d'accident de manière inexcusable, l'assureur pourra réduire les prestations en partie ou en totalité pendant la durée du man-

quement ou la réduire, en général, de moitié.

Si l'employeur omet d'effectuer la déclaration d'accident de manière inexcusable, il pourra alors être tenu responsable par l'assureur pour les conséquences qui en résultent.

##### *Maladie*

En cas de communication tardive, le droit à la prestation assurée (= début du délai d'attente) est seulement effectif à compter de la réception de la déclaration de maladie.

#### **Où trouver la déclaration d'accident ou de maladie?**

Les formulaires de déclaration figurent sur la page d'accueil de votre compagnie d'assurances, vous pouvez également y déclarer les cas d'accident ou de maladie directement en ligne.

Notre partenaire d'assurance se tient à tout moment à la disposition des membres de nos associations partenaires: **sermed tél. 0848 848 810**. En tant que prestation de service pour les membres assurés, les spécialistes en assurance rempliront volontiers pour vous les formulaires de déclaration. Veuillez dans ce cas tenir à disposition tous les documents nécessaires (informations relatives à l'état civil, au salaire, au médecin traitant, à l'accident ou à la maladie etc.).

#### **Quelle règle prévaut si les conséquences relatives à la maladie/l'accident durent plus de 90 jours?**

S'il s'avère que les conséquences relatives à la maladie/l'accident durent plus de 90 jours, l'assureur LPP doit également être averti car une éventuelle exonération garantie de prime peut intervenir. Le pendant est valable pour la prévoyance privée (3a/3b) et les autres assurances existantes pour lesquelles une exonération de prime est intégrée.

Avez-vous des questions? Les partenaires d'assurance de sermed de tiennent volontiers à votre disposition

**Tél. 0848 838 810 ou info@sermed.ch**

#### **Le partenaire d'assurance de sermed**

Notre partenaire d'assurance, la VCW Versicherungs-Treuhand AG, fait partie des 10 plus importants courtiers en assurance de Suisse. Sur les 24 collaborateurs, 7 personnes s'occupent exclusivement des associations partenaires de sermed. En tant que membre d'association, vous bénéficiez des avantages suivants:

- Remises maximales pour les associations et meilleures prestations
- Conseil neutre et indépendant
- Solution orientée besoins
- Accompagnement en cas de sinistre



**SVDE ASDD**

**Inserieren lohnt sich immer!  
Machen Sie im SVDE Info  
mit einem Inserat auf sich  
aufmerksam.**

**Celui qui ne passe pas d'annonce  
est vite oublié! Faites-vous connaître à travers une annonce dans  
ASDD Info.**

**Tel. 031 313 88 70, [www.svde-asdd.ch](http://www.svde-asdd.ch)**

## Interview mit unserer neuen Geschäftsführerin Karin Stuhlmann

Nathalie Metzger

*Was waren Ihre ersten Gedanken, als Sie vom SVDE hörten?*

Als ich von B'VM erfahren habe, dass ich als Geschäftsführerin für den SVDE vorgeschlagen werde, war ich sehr erfreut! Einerseits, weil ich bereits Mandate im Gesundheitswesen betreut habe und andererseits, weil Ernährung ein gesellschaftlich wichtiges Thema ist und sicherlich in Zukunft bleiben wird.

*Was haben Sie vor diesem Engagement gemacht?*

Vor meiner Zeit beim SVDE war ich stark in der Welt der Psycholog/innen-Verbände engagiert. Psychologie ist auch mein Grundstudium. Ich war Geschäftsführerin der Psycholog/innen des Kt. Zürich und im Vorstand der Föderation Schweizer Psychologinnen und Psychologen FSP. In den letzten zwei Jahren besuchte ich am VMI (Verbandsmanagement-Institut der Universität Fribourg) den Lehrgang Verbandsmanagement, um mich in diesem Bereich weiterzubilden.



Anm. Red: Karin Stuhlmann hat den Lehrgangspreis für den besten Abschluss 2009 gewonnen!

*Was reizt Sie besonders an Ihrer neuen Tätigkeit?*

Die Geschäftsführung ist eine sehr komplexe und interessante Arbeit. Ich freue mich auf die Zusammenarbeit mit den Mitgliedern, mit dem Vorstand, mit Sponsoren und mit der Öffentlichkeit. Meine Aufgabe ist es, diese Drehscheibe am Laufen zu halten und das reizt mich.

*Für welche Anliegen sind Sie Ansprechpartnerin?*

Die Geschäftsstelle ist die Drehscheibe des Verbandes. Ich sehe mich als Ansprechpartnerin und Vermittlerin aller. Wenn man den Verband mit einem Körper vergleicht, könnte man sagen, dass der Kopf den Vorstand symbolisiert und der Körper sind die Mitglieder. Die Geschäftsstelle liegt dazwischen und vermittelt zwischen den Bedürfnissen des Körpers (der Mitglieder) und den Entscheidungen und Ideen des Kopfes (des Vorstands).

*Und wie und wann sind Sie erreichbar?*

Die Geschäftsstelle besteht nicht nur aus mir alleine. Ich werde von zwei mehrsprachigen Sachbearbeiter/innen unterstützt (siehe Kasten). Eine 100%ige Erreichbarkeit ist auf jeden Fall gewährleistet. Selbstverständlich sind wir über alle gängigen Kommunikationswege erreichbar.

*Was wünschen Sie sich für die Zusammenarbeit mit dem SVDE?*

Ich wünsche mir einen Vorschuss an Vertrauen und Goodwill gegenüber der neuen Geschäftsführung sowie eine Portion Geduld von allen Seiten. Ich hoffe auf eine gute Austauschkultur im Sinne von Transparenz und Kritikfähigkeit. Der Dialog ist sehr wichtig! Ohne Dialog ist keine gute Zusammenarbeit möglich.

*Erzählen Sie uns, welches eines Ihrer nächsten Projekte sein wird!*

Mich beschäftigt im Moment die Frage, was die Anliegen des SVDE in den nächsten Jahren sind. Wie entwickelt sich der SVDE bis zum 75-jährigen Jubiläum 2016?

*B'VM betreut unter anderem auch den Ergotherapeut/innenverband Schweiz EVS und den Schweizerischen Verband der Berufsorganisationen im Gesundheitswesen SVBG. Können wir davon profitieren?*

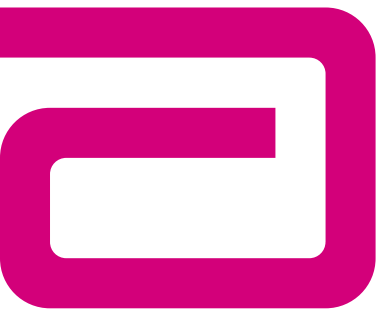
Auf jeden Fall. Viele Abläufe in den verschiedenen Verbänden sind sehr ähnlich, nur die Thematik ist teilweise anders. Wir müssen das Rad nicht neu erfinden und können vorhandene Synergien nutzen. Sicherlich ist die Zusammenarbeit mit Claudia Galli, Präsidentin beider Verbände, von grossem Nutzen.

*Welche Visionen haben Sie für und mit dem SVDE?*

Auf die Gesellschaft kommen grosse Aufgaben im Bereich Ernährung zu. Da soll der SVDE die Leaderposition wahrnehmen.

Das neue SVDE-Geschäftsstellenteam freut sich über Ihre Kontaktaufnahme. Wir sind die ganze Woche von 8 bis 12 und von 13.30 bis 17 Uhr für Sie da.

Geschäftsstelle SVDE  
Postgasse 17, Postfach 686  
3000 Bern 8  
Telefon 031 313 88 70  
Fax 031 313 88 99  
service@svde-asdd.ch  
www.svde.ch / www.asdd.ch



Auf die inneren Werte kommt es an  
Qualität. Vielfalt. Compliance.

L'important, ce sont les valeurs  
intrinsèques

Qualité. Diversité. Compliance.



## **Interview de Karin Stuhlmann, notre nouvelle directrice**

*Nathalie Metzger*

*Quelles ont été vos premières réflexions, en entendant parler de l'ASDD?*

Quand j'ai appris par B'VM qu'on me proposait de devenir directrice de l'ASDD, j'ai été enchantée. D'une part parce que j'ai déjà été responsable de mandats en santé publique, et d'autre part parce que l'alimentation est un sujet important pour la société, et qui va certainement le rester à l'avenir.

*Qu'avez-vous fait avant cet engagement?*

Avant mon engagement pour l'ASDD, j'ai été fortement impliquée auprès d'associations de psychologues. La psychologie est aussi ma formation de base. J'ai été directrice des psychologues du canton de Zürich et membre du comité de la Fédération Suisse des Psychologues FSP. Pendant les deux dernières années, j'ai suivi le cours de management pour associations auprès de l'«Association Management Institute VMI» de l'Université de Fribourg, pour me former dans ce domaine.

Info de la rédaction: Karin Stuhlmann a gagné le prix du meilleur résultat 2009 de ce cours.

*Qu'est-ce qui vous stimule particulièrement dans votre nouvelle activité?*

La direction est un travail très complexe et intéressant. Je me réjouis de pouvoir collaborer avec les membres, avec le comité, avec les sponsors et avec le grand public. Mon devoir est de maintenir cette plaque tournante en mouvement, ce qui me motive.

*Pour quelles demandes peut-on vous solliciter?*

Le secrétariat est la plaque tournante de l'association. Je me vois comme interlocutrice et médiatrice de tous. Si l'on compare l'association avec un corps humain, on peut dire que la tête symbolise le comité et que le reste du corps représente les membres. Le secrétariat se situe entre les deux



et joue l'intermédiaire entre les besoins du corps (les membres) et les décisions et idées de la tête (le comité).

*Comment et quand êtes-vous atteignable?*

Je ne suis pas seule au secrétariat. Je suis assistée par deux collaborateurs/trices polyglottes (voir tableau). Nous garantissons une disponibilité à 100%. Bien évidemment nous sommes joignables par tous les moyens actuels de communication.

*Comment souhaitez-vous la collaboration avec l'ASDD?*

J'aimerais un «acompte» de confiance et de bonne volonté vis-à-vis de la nouvelle direction, de même qu'un peu de patience de toutes parts. J'espère avoir de bons échanges, avec transparence et capacité à la critique. Le dialogue est très important. Aucune bonne collaboration n'est possible sans dialogue.

*Racontez-nous quel sera l'un de vos prochains projets!*

Ce qui m'occupe en ce moment, c'est de savoir quelles seront les demandes de l'ASDD dans les prochaines années. Comment va se développer l'ASDD jusqu'à son 75<sup>ème</sup> anniversaire en 2016?

*B'VM s'occupe entre autre aussi de l'Association suisse des ergothérapeutes et de la Fédération Suisse des Associations professionnelles du domaine de la Santé FSAS. Pouvons-nous en tirer profit?*

Absolument. Ces associations fonctionnent de manière très semblable, seules les thématiques sont partiellement différentes. Nous ne devons pas réinventer la roue et nous pouvons utiliser les synergies disponibles. La collaboration avec Claudia Galli, présidente des deux associations est sans doute d'un grand profit.

*Quelles visions avez-vous pour et avec l'ASDD?*

Concernant l'alimentation, de grands défis sont à venir dans notre société. Dans ce domaine, l'ASDD doit faire valoir sa position de leader.

*Traduction: N. Andrey-Bochud*

La nouvelle équipe du secrétariat de l'ASDD se réjouit d'avoir des contacts avec vous. Nous sommes volontiers à votre disposition du lundi au vendredi entre 8 et 12 et entre 13.30 et 17 heures.

Secrétariat ASDD  
Postgasse 17, Postfach 686, 3000 Bern 8  
Téléphone 031 313 88 70, Fax 031 313 88 99  
service@svde-asdd.ch  
www.svde.ch / www.asdd.ch

## Intervista con la nostra nuova direttrice Karin Stuhlmann

Nathalie Metzger



*Quali erano i Suoi primi pensieri quando ha sentito parlare dell'ASDD?*

Mi sono rallegrata quando ho appreso dal B'VM che sarei stata proposta come direttrice dell'ASDD! Da una parte, perché ero già incaricata in un mandato nel campo sanitario e dall'altra parte perché la nutrizione è un tema sociale importante, soprattutto nel futuro.

*Che cosa faceva prima di questo impegno?*

Nel periodo precedente all'ASDD, ero molto impegnata nel mondo delle associazioni degli psicologi. La psicologia è anche il mio studio di base. Ero direttrice delle psicologhe e psicologi del cantone di Zurigo e del comitato dell'FSP: Federazione Svizzera delle Psicologhe e degli Psicologi (FSP). Negli ultimi due anni ho frequentato l'istituto per la dirigenza delle associazioni all'università di Friburgo (VMI) per aggiornarmi in questo ambito.

Nota dalla redazione: Karin Stuhlmann ha ricevuto il premio formativo per il miglior diploma 2009!

*Che cosa La attrae in particolare riguardo la Sua nuova attività?*

La direzione è un lavoro molto complesso e interessante. Sono contenta di collaborare con i membri, il comitato, gli sponsor e con il pubblico. Mi attrae il mio compito di tenere in movimento questa piattaforma girevole.

*Per quali questioni è l'interlocutrice di riferimento?*

La direzione è la piattaforma girevole dell'associazione. Mi vedo come interlocutrice e mediatrice di tutti. Se confrontiamo l'associazione con il nostro corpo, si potrebbe dire, che la testa simbolizza l'associazione e il corpo i membri. Il segretariato sta in mezzo e fa da mediatore tra i bisogni del corpo (membri) e le decisioni e le idee della testa (comitato).

*Come e quando è raggiungibile?*

Oltre a me, il segretariato è sostenuto da due incaricate/i specializzate plurilingue (vedi riquadro). In ogni caso viene assicurata una presenza al 100%. Naturalmente siamo raggiungibili attraverso tutte le vie di comunicazione.

*Che cosa desidera per la buona collaborazione con l'ASDD?*

Oltre a una porzione di pazienza, desidero da parte di tutti, che mi concedano in anticipo la fiducia e goodwill di fronte alla nuova direzione. Confido in un buono scambio culturale nel senso di trasparenza e capacità critica. Il dialogo è molto importante! Senza dialogo non è possibile una buona collaborazione.

*Ci racconti p.f., quale sarà uno dei suoi prossimi progetti!*

Attualmente mi sto interessando a quali possano essere le richieste dell'ASDD durante i prossimi anni. Come si svilupperà l'ASDD da oggi fino al suo giubileo di 75 anni nel 2016?

*B'VM assiste tra l'altro anche l'Associazione Svizzera degli Ergoterapisti – ASE e della Federazione Svizzera delle Associazioni professionali Sanitarie – FSAS. Possiamo approfittarne?*

Certamente. Tante questioni nelle varie associazioni sono simili, solo le tematiche sono parzialmente diverse. Non dobbiamo inventare la ruota e possiamo sfruttare le sinergie esistenti. Sicuramente ci può essere utile la collaborazione con Claudia Galli, presidente delle due associazioni.

*Quali sono le Sue visioni per e con l'ASDD?*

L'associazione va incontro a grossi compiti nel campo alimentare. L'ASDD dovrebbe assumere una posizione trainante.

Il nuovo team del segretariato del ASDD si rallegra della sua presa di contatto. Siamo disponibili tutta la settimana lavorativa dalle ore 8.00 alle 12.00 e dalle 13.30 alle 17.00.

Segretariato ASDD  
Postgasse 17, Postfach 686  
3000 Bern 8  
Telefon 031 313 88 70  
Telefax 031 313 88 99  
service@svde-asdd.ch  
www.svde.ch / www.asdd.ch

# Hand in Hand mit der Praxis – Das neue Praktikumskonzept des Studiengangs Ernährung und Diätetik

Melanie König

**Das Praktikums- und Beurteilungskonzept «Studienbegleitende Praxisarbeit» wurde vom Studiengang Ernährung und Diätetik der Berner Fachhochschule in enger Zusammenarbeit mit einer Arbeitsgruppe entwickelt, welche Repräsentantinnen aus sechs wichtigen Berufsfeldern umfasste. Dieses Konzept beruht auf praktischen Kompetenzen aus fünf berufsrelevanten Handlungsfeldern (vgl. Kasten).**

Dieses Konzept ermöglicht den Studierenden, das am Studiengang erworbene Wissen und die Fertigkeiten in der Praxis in ganz unterschiedlichen Aufgabestellungen anzuwenden und damit ihre beruflichen Kompetenzen zu verbreitern sowie zu vertiefen. Ein weiteres Ziel der Arbeitsgruppe war, den Praxisbetrieben wie auch den Studierenden einen grossen Handlungsspielraum bei der Ausgestaltung der Praxismodule zu ermöglichen. Die studienbegleitende Praxisarbeit umfasst sechs Praxismodule und schliesst die Teilnahme der Studierenden an vier Supervisionstagen ein. Für die Studierenden bedeutet das, dass sie insgesamt ein Jahr ihrer Studienzzeit in der Praxis verbringen. Verteilt über die gesamte deutschsprachige Schweiz arbeiten sie abwechselnd in Spitälern, Ernährungsberatungspraxen, Forschung, Industrie, bei Dienstleistern und in der Gemeinschaftsgastronomie.

Ziel ist es, dass die Studierenden in sechs möglichst unterschiedlichen Berufsfeldern ihre praktischen Handlungskompetenzen unter Anwendung der in der Lehre erworbenen Kenntnisse und Fähigkeiten erweitern und vertiefen. «Sie erhalten am Studiengang exemplarisches Fachwissen zur Ernährung gesunder und kranker Menschen und sie bauen Beratungskompetenzen auf. Wir können den Studierenden hingegen an der Fachhochschule nicht genügend Praxiserfahrung bieten. Hierfür sind wir auf die enge Zusammenarbeit mit den Praxisbetrieben angewiesen. Nur sie können unseren Studierenden Lernmöglichkeiten im praktischen Berufsalltag bieten. Praxisausbilderinnen und -ausbildner sind unsere wichtigsten Partner, wenn es darum geht, dass Studierende ihre Kompetenzen durch angemessene und lernförderliche Aufgaben erweitern können. Sie sollen im Betrieb überall dabei sein dürfen und,



wo möglich, immer selber aktiv handeln», vermerkt Frau Dr. Christine Römer-Lüthi, Studiengangsleiterin Ernährung und Diätetik.

Das Ressort Praxisausbildung plant und organisiert den Einsatz der Studierenden in den Praxismodulen und unterstützt

## 1. Studienjahr

Herbstsemester (1. Semester)														Frühlingssemester (2. Semester)																																					
38	39	40	41	42	43	44	45	46	47	48	49	50	51	52	1	2	3	4	5	6	7	8	9	10	11	12	13	14	15	16	17	18	19	20	21	22	23	24	25	26	27	28	29	30	31	32	33	34	35	36	37
											Ferien			Prakt. 1 3 ECTS (2 Wochen)										Ferien						Ferien			Praktikum 2 6 ECTS (4 Wochen)																		

## 2. Studienjahr

Herbstsemester (3. Semester)														Frühlingssemester (4. Semester)																																					
38	39	40	41	42	43	44	45	46	47	48	49	50	51	52	1	2	3	4	5	6	7	8	9	10	11	12	13	14	15	16	17	18	19	20	21	22	23	24	25	26	27	28	29	30	31	32	33	34	35	36	37
										Praktikum 3 12 ECTS (6 Wochen)				Ferien											Ferien			Praktikum 4 16 ECTS (11 Wochen)					Ferien																		

## 3. Studienjahr

Herbstsemester (5. Semester)														Frühlingssemester (6. Semester)																																					
38	39	40	41	42	43	44	45	46	47	48	49	50	51	52	1	2	3	4	5	6	7	8	9	10	11	12	13	14	15	16	17	18	19	20	21	22	23	24	25	26	27	28	29	30	31	32	33	34	35	36	37
Praktikum 5 12 ECTS (8 Wochen)										Ferien											Praktikum 6 12 ECTS (7 Wochen)			Ferien							Ferien																				



sowohl Praxisausbilderinnen und -bildner (PAr) als auch Studierende. Die Förderung der Eigenverantwortung und Selbständigkeit der Studierenden gilt auch für die Praxismodule. Darum wird zu Beginn jedes Praxismoduls zwischen den Studierenden und den Praxisausbilderinnen und -bildnern (PAr) eine Vereinbarung ausgehandelt, welche einerseits die betrieblichen Rahmenbedingungen regelt und andererseits die zu erledigenden Arbeitsaufträge festhält. Für jeden erteilten Auftrag werden die Beurteilungskriterien festgelegt, anhand derer die PAr die abgeschlossene Arbeit als «erfüllt» oder «nicht erfüllt» beurteilen werden. Diese Vorgehensweise wird geschätzt, wie Rückmeldungen von beiden Seiten zeigen: «Es war schön, dass ich mit meiner PAr meine Aufträge für das zu absolvierende Praxismodul gemeinsam festlegen konnte» und «Die Motivation der Studierenden hat uns sehr beeindruckt, es war sehr spannend, mit ihnen gemeinsam erste Aufträge

festzulegen und ihre Aufträge zu begleiten». Viele praktische Tätigkeiten im Berufsalltag beinhalten Handlungen aus mehreren Kompetenzbereichen und eignen sich somit bestens als Aufgabestellungen. Es müssen keine speziellen Aufträge für die Studierenden konstruiert werden. Bereits im ersten Ausbildungsjahr sind umfassende Aufträge möglich. Die Studierenden sind ab dem zweiten Praxismodul in der Lage, Beratungen durchzuführen. Im Verlauf des Studiums üben sie Beratungen in Rollenspielen, an Fallbeispielen und mit Kommunikationstrainern und lernen zudem, mit komplexen Beratungssituationen und Diagnosen umzugehen. Sie sind interessiert, ihr Fachwissen gezielt und patientenorientiert anzuwenden, dies bestätigt auch die Praxis: «Es war schön mitzuerleben, wie sehr sie darauf gespannt sind, mit Patienten arbeiten zu können. Sehr anspruchsvoll für uns war es, abzuschätzen, was wir ihnen an Patientenarbeit geben

können, da sie noch sehr wenig praktische Erfahrungen machen konnten. Da wir oft komplexe Patientensituationen antreffen, schien es uns schon sehr anspruchsvoll, gleich mit diesen Patienten erste Patientenkontakte zu vereinbaren, dies hätte vielleicht für einige Studierende schwierig werden können. Aber mit dem von uns entgegengebrachten Vertrauen haben sie auch dies gut gemeistert.» Wie eine kürzlich durchgeführte Umfrage ergeben hat, konnten Studierende bis ins dritte Studienjahr bisher zwischen null und fünfzig Beratungen selber durchführen. Die Zahl Null sollte in künftigen Erhebungen nicht mehr vorkommen. Aktuell hat der Studiengang Ernährung und Diätetik mit rund 100 Betrieben einen Vertrag zur Ausbildung von 150 Studierenden abgeschlossen. Weitere Praxisbetriebe als Partner für die praktische Ausbildung von Bachelor-Studierenden sind herzlich willkommen!



## En accord avec la pratique – le nouveau concept de stage de la filière Nutrition et Diététique

Melanie König

**Le concept de stage et d'évaluation «Travail pratique complémentaire aux études» a été élaboré par la filière Nutrition et Diététique de la Haute Ecole Professionnelle bernoise, en étroite collaboration avec un groupe de travail qui englobait des représentantes de six domaines professionnels importants. Ce concept repose sur des compétences pratiques issues de cinq domaines d'activité professionnels (cf. encadré).**

Ce concept permet aux étudiant(e)s d'appliquer, dans toutes sortes de tâches différentes, les connaissances acquises dans la filière et leurs capacités pratiques, élargissant et approfondissant ainsi leurs compétences professionnelles. Un autre objectif du groupe de travail était de laisser aux établissements de pratique ainsi qu'aux étudiant(e)s une grande marge de manœuvre dans l'organisation des modules pratiques.

Le travail pratique complémentaire aux études englobe six modules pratiques et inclut la participation des étudiant(e)s à quatre journées de supervision. Pour les étudiant(e)s, cela signifie qu'ils passeront une année de l'ensemble de leur temps d'étude dans la pratique. Réparti(e)s sur toute la Suisse alémanique, ils travailleront en alternance dans des hôpitaux, des cabinets de consultation diététique, dans la recherche, l'industrie, auprès de prestataires de services et dans la restauration collective.

Le but est que les étudiant(e)s élargissent et approfondissent, dans six domaines professionnels aussi différents que possibles, leurs compétences pratiques en appliquant les connaissances et les aptitudes acquises dans le cadre de leurs études. «Ils recevront dans la filière des connaissances professionnelles exemplaires sur la nutrition des personnes en bonne santé et des malades et ils acquerront des compétences en matière de conseils. En revanche, la Haute École Professionnelle n'est pas en mesure d'offrir suffisamment d'expérience pratique. Dans ce contexte, nous sommes tributaires de l'étroite collaboration avec les établissements de pratique.

Ils sont les seuls à pouvoir procurer à nos étudiant(e)s des possibilités d'études dans le quotidien professionnel pratique. Les formatrices et formateurs pratiques sont nos partenaires principaux lorsqu'il s'agit, pour les étudiant(e)s, d'élargir leurs compétences grâce à des tâches appropriées et instructives. Ils doivent pouvoir être partout dans l'entreprise et, dans la mesure du possible, toujours agir eux-mêmes activement», souligne Madame Christine Römer-Lüthi, cheffe de file Nutrition et Diététique.

Le service de formation pratique planifie et organise l'intervention des étudiant(e)s dans les modules pratiques et soutient aussi bien les formatrices et formateurs pratiques (FP) que les étudiant(e)s. La pro-

motion de la responsabilité personnelle et de l'indépendance des étudiant(e)s vaut également pour les modules pratiques. C'est pourquoi, au début de chaque module pratique, on négocie entre les étudiant(e)s et les formatrices et formateurs pratiques (FP) une convention qui, d'une part réglemente les conditions cadres de travail et d'autre part, fixe les travaux à exécuter. Pour chaque mandat attribué, les critères d'évaluation, à l'aide desquels les FP vont juger le travail achevé «accompli» ou «non accompli», sont fixés. Cette manière de procéder est appréciée, comme en témoignent les réactions de part et d'autre: «C'était une bonne chose que d'avoir pu définir avec mon FP les tâches que j'effectuerai dans le cadre du module pratique» et «La motivation des étudiant(e)s nous a fortement impressionnée, c'était très passionnant de déterminer avec eux leurs premiers mandats et de les encadrer». De nombreuses activités dans la vie courante professionnelle comportent des actions relevant de plusieurs





domaines de compétence et conviennent donc parfaitement comme travaux pratiques. Il n'est pas nécessaire d'inventer des mandats spéciaux pour les étudiant(e)s. Ils sont aptes à assumer des mandats complets dès la première année de formation. A partir du deuxième module pratique, les étudiant(e)s sont en mesure de réaliser des consultations. Dans le cadre de leurs études, ils s'exercent aux consultations par des jeux de rôles, à l'appui d'exemples de cas avec des formateurs en communication, et apprennent à gérer les situations de conseil et les diagnostics complexes. Ils sont intéressés à appliquer leurs connaissances professionnelles de manière ciblée et orientée vers les patients, comme le confirme également la pratique: «Cela faisait plaisir de voir à quel point ils se réjouissent de pouvoir travailler avec des patients. C'était une tâche très exigeante pour nous que d'évaluer ce que nous pouvions leur donner comme travail avec les patients,

car ils ne possédaient encore que très peu d'expérience pratique. Comme nous rencontrons souvent des situations complexes avec les patients, il nous paraissait déjà très délicat de convenir directement des premiers contacts avec ces patients, ce qui aurait peut-être pu s'avérer difficile pour certain(e)s étudiant(e)s. Mais avec la confiance que nous leur témoignons, ils ont aussi très bien maîtrisé cette tâche.» Ainsi que l'a révélé un sondage réalisé récemment, des étudiant(e)s ont pu effectuer eux/elles-mêmes à ce jour, jusqu'à la troisième année d'études, entre zéro et cinquante consultations. Le zéro ne doit plus réapparaître lors d'enquêtes futures. Actuellement, la filière Nutrition et Diététique a conclu un contrat de formation pour 150 étudiant(e)s, avec une centaine d'entreprises. D'autres entreprises de pratique seraient les bienvenues comme partenaires pour la formation pratique d'étudiant(e)s de maîtrise!

## **Sinergia tra pratica e scuola – il nuovo concetto di tirocinio del corso di studi di nutrizione e dietetica**

*Melanie König*

**Il concetto di tirocinio e di valutazione del «lavoro pratico in concomitanza agli studi», è stato sviluppato dal corso di studi di nutrizione e dietetica della Berner Fachhochschule. Esso è stato maturato in stretta collaborazione con un gruppo di lavoro, le cui rappresentanti ricoprono importanti cariche nei sei settori specifici più rilevanti. Questo concetto si basa su competenze pratiche in cinque campi di lavoro inerenti alla professione.**

Questo nuovo sistema permette agli studenti di mettere in pratica il sapere e le abilità acquisiti nel corso degli studi, nei campi più disparati. In questo modo è possibile allargare e approfondire le loro competenze professionali. Un ulteriore obiettivo del gruppo di lavoro è di permettere, sia ai posti di tirocinio che agli studenti, uno spazio di manovra per l'affinamento dei moduli della pratica.

Il lavoro pratico integrato negli studi include: sei moduli per la parte pratica e com-

prende la partecipazione degli studenti a quattro giorni sotto supervisione. Durante il percorso formativo, gli studenti trascorrono in totale un anno intero nelle imprese. Lavorano distribuiti su tutto il territorio svizzero di lingua tedesca, alternativamente negli ospedali, in uffici di consulenza alimentare, nella ricerca, nell'industria, nell'offerta di servizi e nella gastronomia collettiva.

L'obiettivo è quello di far sì che gli studenti allarghino e approfondiscano nei diversi

campi lavorativi le loro capacità pratiche, attraverso l'applicazione delle conoscenze e delle abilità apprese nelle lezioni. Di seguito viene riportato in versione originale quanto affermato dalla Signora Dr.ssa Christine Römer-Lüthi, direttrice del corso di studi di nutrizione e dietetica: «Durante il corso di studi, Lei riceve nozioni tecniche esemplari riguardo la nutrizione di persone sane e malate e si costruisce le competenze riguardo la consulenza. Noi, alla Fachhochschule, non possiamo offrire agli studenti sufficiente esperienza pratica. Quindi siamo dipendenti dalla stretta collaborazione con le imprese. Solo loro possono offrire ai nostri studenti la possibilità di apprendimento nel lavoro quotidiano pratico. Le educatrici e gli educatori del ti-

rocinio sono i nostri partner più importanti quando si tratta di dover ampliare le competenze degli studenti attraverso compiti adeguati e necessari all'apprendimento. Durante il servizio devono essere affiancati da una persona di riferimento e quando è possibile devono poter agire autonomamente». Il reparto per la formazione pratica pianifica e organizza i moduli della pratica per l'introduzione degli studenti e sostiene sia insegnanti del tirocinio che i stessi studenti. Anche nei moduli di tirocinio è indicata la necessità di responsabilizzare e rendere autonomi gli studenti durante la parte pratica. Per cui all'inizio di ogni modulo del tirocinio è stato stretto un accordo tra gli studenti e le persone di riferimento che, da una parte regola l'ambiente professionale e dall'altra stabilisce gli incarichi di lavoro da eseguire. Per ogni compito assegnato vengono stabiliti i criteri di valutazione a seconda che gli istruttori per la pratica giudichino il lavoro completato: «espletato» o «non espletato». Questo approccio viene apprezzato, come mostrano i feedback di entrambe le parti: «è stato bello il fatto che potessi fissare i miei incarichi con il mio insegnante di pratica per il modulo da assolvere» e «la motivazione degli studenti ci ha molto impressionato, è stato molto emozionante accompagnarli per svolgere insieme i loro primi incarichi». Molte attività pratiche del

lavoro di tutti i giorni comportano l'agire in più settori di competenza e sono quindi adatte come insegnamento. Non devono essere ricercati dei compiti particolari per gli studenti. Già durante il primo anno di formazione è possibile svolgere compiti completi. Dal secondo modulo di pratica gli studenti sono in grado di condurre una consulenza. Nel corso degli studi si esercitano nella consulenza con giochi di ruolo, esempi di possibili situazioni e con allenamenti nella comunicazione. Imparano inoltre ad affrontare le situazioni complesse durante la consulenza e la diagnosi. Sono interessati ad applicare le loro conoscenze tecniche in modo mirato e orientato al paziente. Questo è anche quanto conferma la pratica: «È stato bello sperimentare quanto gli studenti siano emozionati al poter lavorare con i pazienti. È stato molto impegnativo da parte nostra valutare cosa potessero fare con i pazienti poiché essi avevano potuto acquisire scarsa esperienza pratica. Poiché incontriamo spesso pazienti complicati da gestire, è risultato per noi molto difficile organizzare i primi contatti studenti – pazienti. Di conseguenza queste specifiche situazioni avrebbero potuto mettere in difficoltà alcuni studenti. Ma grazie alla fiducia riposta in loro, siamo riusciti a far sì che riuscissero a gestire la situazione». Come dimostrato da un'indagine condotta brevemente, gli studenti



hanno potuto condurre autonomamente sino ad ora, nei tre anni, tra zero e cinquanta consulenze. La cifra zero non dovrebbe più risultare nelle future indagini. Attualmente il corso di studi per nutrizione e dietetica ha concluso un contratto di formazione per 150 studenti con circa 100 aziende. Sono gradite ulteriori aziende in qualità di partner per la formazione pratica di studenti bachelor!



Becel informiert

## EFSA bestätigt Nutzen von Pflanzensterinen für Cholesterinsenkung

**Thayngen, 9. November 2009: Die Europäische Behörde für Lebensmittelsicherheit (EFSA) bestätigt in einem jetzt veröffentlichten Gutachten, dass mit einer entsprechenden Dosis an Pflanzensterinen der Blutcholesterinspiegel wesentlich gesenkt werden kann. Die Senkung des Cholesterinspiegels trage bedeutend zur Senkung des Risikos für koronare Herzkrankheiten bei.**

Sachverständige der EFSA (Europäische Behörde für Lebensmittelsicherheit) haben festgestellt, dass pflanzliche Sterine oder Stanole enthaltende Lebensmittel wie z. B. Margarine den Cholesterinspiegel im Blut senken können.<sup>1</sup> Das Gremium der EFSA für diätetische Produkte, Ernährung und Allergien (NDA) kommt in einem Gutachten vom Juni 2009 zu dem Schluss, dass der Cholesterinspiegel im Blut bei täglicher Einnahme von 1,5 bis 2,4 Gramm pflanzlicher Sterine oder Stanole um durchschnittlich 7 bis 10,5 Prozent gesenkt werden kann. Diese Wirkung werde in der Regel nach zwei bis drei Wochen erzielt. Langzeitstudien über bis zu 85 Wochen ergaben, dass die Wirkung über den gesamten Zeitraum der Einnahme aufrechterhalten bleibt. Basis des Gutachtens sind aktuelle Meta-Analysen, die mehr als 80 randomisierte klinische Studien berücksichtigen. Das NDA-Gremium resümiert, dass eine solche Reduktion von biologischer Signifikanz hinsichtlich der Reduktion des Risikos für die koronare Herzkrankheit sei.<sup>2</sup>

Für die mit Pflanzensterinen angereicherte Spezial-Margarine Becel pro-activ kann zukünftig innerhalb der EU entsprechend der neuen Verordnung zur Zulassung bestimmter gesundheitsbezogener Angaben über Lebensmittel (EG) Nr. 983/2009<sup>3</sup> folgende Angabe über die Verringerung eines Krankheitsrisikos eingesetzt werden: «Pflanzensterole senken/reduzieren nachweislich den Cholesterinspiegel. Ein hoher

Cholesterinwert gehört zu den Risikofaktoren der koronaren Herzerkrankung.»

### Referenzen:

- 1 Plant Stanols and Plant Sterols and Blood LDL-Cholesterol: *The Efsa Journal* 2009, 1175: 1–9.
- 2 World Health Organisation (WHO). *Diet, nutrition and the prevention of chronic diseases. Report of a joint WHO/FAO expert consultation. WHO Technical Report Series 916, 2003.*
- 3 Amtsblatt der Europäischen Union L 277: VERORDNUNG (EG) Nr. 983/2009 DER KOMMISSION vom 21. Oktober 2009 zur Zulassung bzw. Verweigerung der Zulassung bestimmter gesundheitsbezogener Angaben über Lebensmittel betreffend die Verringerung eines Krankheitsrisikos sowie die Entwicklung und die Gesundheit von Kindern: 3–12.

**Unilever Schweiz GmbH**  
**Bernadette Arnoldner**  
**Ernährungswissenschaftlerin**  
**E-Mail:**  
**bernadette.arnoldner@unilever.com**

Becel informe

## L'EFSA confirme l'utilité des phytostérols pour la réduction du cholestérol

**Thayngen, le 9 novembre 2009: Dans une expertise récemment publiée, l'Autorité Européenne de Sécurité des Aliments (EFSA) confirme qu'une dose appropriée de phytostérol permet d'obtenir une importante diminution du taux sanguin de cholestérol et ajoute que la diminution du taux de cholestérol contribue fortement à la réduction du risque de maladies coronariennes.**

Des experts de l'EFSA (Autorité Européenne de Sécurité des Aliments) ont constaté que les aliments contenant des phytostérols ou -stanols, comme par exemple les margarines, permettaient de réduire le taux sanguin de cholestérol.<sup>1</sup> Dans une expertise de juin 2009, le comité de l'EFSA chargé des produits diététiques, de la nutrition et des allergies (groupe NDA) conclut que la consommation quotidienne de 1,5 à 2,4 grammes de phytostérols ou -stanols permet d'obtenir, en moyenne, une réduction de 7 à 10,5% du taux de cholestérol. D'après cette expertise, cet effet est généralement obtenu au bout de 2 à 3 semaines. Des études de longue durée, poursuivies pendant jusqu'à 85 semaines, ont montré que l'effet persistait pen-

dant toute la durée de la prise. L'expertise repose sur des méta-analyses récentes portant sur plus de 80 études cliniques randomisées. Le groupe NDA résume ses conclusions en disant qu'une telle réduction est significativement biologique, du point de vue de la réduction du risque de maladie coronarienne.<sup>2</sup>

En application du nouveau règlement (CE) numéro 983/2009<sup>3</sup> concernant l'autorisation de certaines allégations médicales portant sur les denrées alimentaires, on peut à l'avenir, dans l'Union Européenne, affirmer ceci sur la margarine spéciale Becel pro-activ enrichie en phytostérols, à propos de la réduction du risque de maladie: «Il est démontré que les phytostérols diminuent/réduisent le taux de cholestérol. Un taux élevé de cholestérol compte parmi les facteurs de risque de maladie coronarienne».

### Références:

- 1 Plant Stanols and Plant Sterols and Blood LDL-Cholesterol: *The Efsa Journal* 2009, 1175: 1–9.
- 2 World Health Organisation (WHO). *Diet, nutrition and the prevention of chronic diseases. Report of a joint WHO/FAO expert consultation. WHO Technical Report Series 916, 2003.*
- 3 Amtsblatt der Europäischen Union L 277: VERORDNUNG (EG) Nr. 983/2009 DER KOMMISSION vom 21. Oktober 2009 zur Zulassung bzw. Verweigerung der Zulassung bestimmter gesundheitsbezogener Angaben über Lebensmittel betreffend die Verringerung eines Krankheitsrisikos sowie die Entwicklung und die Gesundheit von Kindern: 3–12.

**Unilever Schweiz GmbH**  
**Bernadette Arnoldner, Nutritionniste**  
**E-mail:**  
**bernadette.arnoldner@unilever.com**

## Bücher – Livres – Libri

### Français

*Jani Cheseaux*

**Nutrition et bien-être mental – Pourquoi et comment notre alimentation influence notre cerveau?** Veronica Van der Speck, avec la collaboration d'Anne Bernard. Préface de Jean-Paul Curtay. De Boeck Université, 360 pages, Parution: 10-2009, ISBN: 978-2-8041-0780-2

Pourquoi mangeons nous du chocolat lorsque nous déprimons? Pourquoi ne résistons-nous pas aux produits sucrés ou aux produits salés? Pourquoi la nourriture est-elle le reflet de comportements parfois extrêmes? Pourquoi de telles pulsions?

L'auteure propose de répondre à ce type de questions au travers d'une approche originale, non sans être pertinente. L'auteure aborde le sujet de la nutrition et du bien-être mental au travers de la psychiatrie et le paradigme qu'elle adopte place le mode de vie occidental face à ses contradictions. Elle décortique les maux et les maladies de notre société en plaçant le stress au centre de sa démarche. Tout d'abord elle nous présente la biochimie du stress et nous explique pourquoi ce stress est central dans sa réflexion sur l'acte de manger. Elle passe ensuite en revue différentes maladies dont nous parlons de plus en plus et qui nous préoccupent grandement: stress chronique, anxiété, dépression, troubles du sommeil, anorexie ou encore la démence Alzheimer. Les grands classiques de la nutrition sont également abordés par son regard de psychiatre. On y retrouve notamment le sel, les matières grasses, le sucre, les vitamines et les minéraux. Les chapitres sur l'alcool, le café et le thé vont vraisemblablement attiser des débats. Il est à souligner que l'auteure prend le temps d'illustrer ses propos à l'aide de cas cliniques qu'elle a rencontrés dans son cabinet de psychiatrie. Elle nous montre que les facteurs psychologiques, familiaux ou de société n'expliquent pas toujours tout le mal-être mental et qu'il existe des facteurs

nutritionnels associés. En nous décortiquant le fonctionnement biochimique de notre cerveau et les liens qu'il entretient avec le reste du corps, notamment le tube digestif, elle nous propose un guide du mieux manger qui aidera tout un chacun à améliorer son bien-être physique et mental. A propos de l'auteure: Veronica Van der Speck est docteure en médecine, spécialiste en psychiatrie et nutrition, elle pratique dans une clinique et dans un cabinet privé.

**Du loisir à la compétition – Santé, bien-être et performance** Frédéric Maton, Patrick Bacquaert, éditionschiron.com, 432 pages, Parution: 10-2009, ISBN: 978-2-7027-1286-3

Ce livre d'intérêt public vous propose un tour exhaustif de la question du sport et de la nutrition. Que l'on soit sportif amateur ou sportif accompli, cet ouvrage permet une mise à jour des concepts physiologiques et nutritionnels qui encadrent l'activité sportive. Il traite de sujets pointus comme la préparation nutritionnelle dans le cadre de la compétition sportive, de la gestion du poids pour la performance, ainsi que de l'importance primordiale de l'hydratation. L'alimentation du sportif amateur est aussi couverte ici puisque les auteurs ont eu l'excellente idée d'inclure le thème nutrition et activité physique au quotidien. La prévention – promotion de la santé est également abordé au travers d'un chapitre qui propose des choix éclairés concernant la prévention, par le sport et l'alimentation, des maladies chroniques comme le diabète ou les dyslipidémies. A propos des auteurs: Frédéric Maton est docteur en médecine et spécialiste de la nutrition du sportif. Il a été actif dans plusieurs fédérations sportives françaises et est assermenté pour le contrôle antidopage. Patrick Bacquaert est docteur en médecine, spécialiste de la médecine du sport et médecin chef et fondateur de l'institut Régional de Biologie et de Médecine du Sport – Région Nord – Pas-de Calais en France. Ils sont également co-auteurs d'«A

vos marques, prêts ... bougez! Et sportifiez-vous! – La santé et le bien être par l'activité physique», un livre dont les thèmes abordés sont complémentaires au livre présenté ici.

**Micronutrition, santé et performance** Denis Riché, De Boeck Université, 384 pages, Parution: 10-2008, ISBN 978-2-8041-5235-2

La micronutrition, qui est une discipline relativement récente et qui étudie d'impact des micronutriments sur la santé, est présentée ici dans le contexte du sport et de l'activité physique. L'approche de la micronutrition consiste à faire le lien entre les éventuelles carences tissulaires en micronutriments et les manifestations fonctionnelles. Plus les déficits et les déséquilibres en micronutriments sont marqués, plus flagrants seront les troubles fonctionnels ou cliniques associés. La micronutrition vise donc à rétablir l'équilibre en micronutriments des différents tissus. Elle adopte le postulat que le rétablissement de ce déséquilibre s'accompagne d'une amélioration des fonctions physiologiques. Le recouvrement des carences permettrait ainsi d'optimiser les performances physiques. L'auteur parvient, avec une approche pédagogique remarquable, à condenser les évolutions récentes ayant marqué la micronutrition et à les adapter dans le domaine de l'activité sportive. Dans cette optique, il semble que la micronutrition offrirait d'intéressantes perspectives dans le cadre de l'accompagnement de l'activité sportive. A propos de l'auteur: Denis Riché est diététicien et ancien sportif de niveau national. Il est un des fondateurs de la revue «Sport et Vie» et y participe toujours aujourd'hui en tant que rédacteur. Il s'impose depuis quelques années comme un des nutritionnistes les plus actifs dans le domaine de la micronutrition et a publié plusieurs articles sur le sujet dans des revues de nutrition. C'est ainsi tout naturellement qu'il en est arrivé à l'écriture de «Micronutrition, santé et performance». Il est possible de prévisualiser une trentaine de pages de ce livre à l'adresse suivante:

[http://books.google.com/books?id=5XvH\\_SJMjH\\_kC&printsec=frontcover&dq=Micronutrition,+sant%C3%A9+et+performance&lr=&rv=1&cd=1#v=onepage&q=&f=false](http://books.google.com/books?id=5XvH_SJMjH_kC&printsec=frontcover&dq=Micronutrition,+sant%C3%A9+et+performance&lr=&rv=1&cd=1#v=onepage&q=&f=false)



**Les carottes rendent aimable ... et autres idées reçues sur la nutrition**

Anne-Marie Adine, Jean-Paul Blanc, First Editions, 288 pages, Parution: 10-2009, ISBN: 978-2-7540-1188-4

Ce livre pratique est un condensé, parfois drôle mais toujours sérieux, au sujet des croyances populaires. En tant que diététicien(ne) ou pour toute personne interpellée par la question nutritionnelle, ce livre offre une mine de renseignements sur les croyances et les vérités alimentaires. Parfois il est difficile de discerner le vrai du faux? Souvent la vérité est nuancée, parfois les connaissances scientifiques sont lacunaires et ne permettent pas de trancher, mais l'argumentation proposée ici est toujours documentée. Parfois, à défaut de données scientifiques proban-

tes, il est difficile de clore le débat. Les auteurs proposent alors une argumentation détaillée qui nourrit la réflexion. Par son côté pratique, ce livre devrait séduire nombre de lecteurs. Les auteurs proposent en effet une formule efficace qui permet de le feuilleter ou de le lire d'une traite. Des explications détaillées succèdent à des phrases courtes reflétant les croyances populaires. Chaque affirmation est décortiquée sous l'angle du vrai/faux puis est suivi d'une explication détaillée. Les groupes d'aliments sont abordés un par un, et des chapitres particuliers discutent des charcuteries, des oeufs, des épices, des boissons et encore des édulcorants. A propos des auteurs: Anne-Marie Adine est diététicienne, ex-consultante à l'hôpital de la Pitié-Salpêtrière à Paris, ex-présidente de l'association des diététiciens de langue française actuellement conseillère pour différents organismes et agences de communication. Elle a par ailleurs publié 2 autres ouvrages. Jean-Paul Blanc est diététicien, chargé de cours au diplôme universitaire de nutrition sportive et auteur de nombreux ouvrages à succès sur la nutrition.

**D'autres ouvrages intéressants**



**Nutrition humaine et sécurité alimentaire** Murielle Murat, Tec et Doc Editions, 678 pages, Parution: 10-2009, ISBN: 978-2-7430-1072-0

**Nutrition: principes et conseils** Laurent Chevallier, Masson Editeur, 254 pages, Parution: 10-2009, ISBN: 978-2-294-70817-6

**Les aliments contre le cancer** Richard Bélieu, Denis Gingras, LGF/Livre de Poche, 319 pages, Parution 09-2009, ISBN: 978-2-253-13150-2



**SVDE ASDD**

Schweizerischer Verband  
dipl. Ernährungsberater/innen HF/FH  
Association Suisse des  
Diététicien-ne-s diplômé-e-s ES/HES  
Associazione Svizzera  
Dietiste-i diplomate-i SSS/SUP

**SVDE Jahreskongress 2010**

**23. / 24. April 2010, im Beaulieu Lausanne**

**Thema: Mikronährstoffe – Latest Breaking News**

**Jetzt auf unserer Homepage anmelden!**

**ASDD Congrès annuel 2010**

**23 / 24 avril 2010, Beaulieu, Lausanne**

**Thème: Micronutrition – Latest Breaking News**

**[www.svde-asdd.ch](http://www.svde-asdd.ch)**

## Marketing Yourself and Taking Risks

Jennifer Mathieu

**Kathy McClusky, MS, RD, FADA, Treasurer-Elect of the American Dietetic Association and a patient services consultant for Morrison Management Specialists, a member of the Compass Group, has had a long and varied career that has capitalized on her skills, increased her earning potential, and has never left her feeling stagnant. But when she first started working as a public health nutritionist over 20 years ago, she had no idea how many leaps of faith she would have to take to get to where she is today.**

«If I hadn't made a couple of scary moves, I know I would have missed opportunities to grow,» says McClusky, who has served as the director of the New York State Office of Mental Health's bureau of nutrition services as well as the director of dietetics at Barnes Hospital in St Louis. «I had many nights when I thought, «What on Earth did I just do?» Now I can't imagine not having had those experiences.»

McClusky has learned an important lesson she wants other food and nutrition professionals to learn as well: by taking risks and promoting yourself, you can have the career of your dreams. But she doesn't think enough dietitians have realized how powerful that statement can be.

«It is a perceived weakness we have as a profession,» says McClusky. «We have dietitians who think about a job and not a career. But when we practice in a way that puts limits on us, we're immediately limiting the scope of practice, and that's never healthy.»

### Realize your unique strengths as a food and nutrition professional

Research tells us that we have a natural tendency to focus on the negative instead of the positive, with one study noting that people are four times more likely to talk about a negative memory over a positive one when asked to recall an important emotional event in their lives (1). But as Gallup Organization researchers have discovered, the smartest way to be your best self is to focus on your strengths, not your weaknesses. Tom Rath, author of StrengthsFinder 2.0, synthesizes what Gallup scientists have learned through re-

search: «It's clear [from research] that each person has greater potential for success in specific areas, and the key to human development is building on who you already are (2).»

So what are the skills and strengths that food and nutrition professionals need to play to?

«Dietitians have organizational skills, we have to go through a tough curriculum, and we know what the consumer wants,» says McClusky. «We believe in evidence-based work, and we are used to developing an argument and a case. These are all valuable skills.»

Perhaps more valuable than most food and nutrition professionals realize. Sheila Kelly, MS, RD and the president of Skelly Publishing, an accredited provider of Continuing Professional Education for food and nutrition professionals, first understood how valuable she could be when she left her work as a clinical dietitian and began working for WeightWatchers.com, where she focused on product development and was involved in the creation of Weight Watchers' online presence. She quickly realized she possessed the important skill of making sure the online program had interactive tools and content that reflected weight loss research but also appealed to potential consumers. By tapping into the business side of her brain, Kelly was able to ensure she was a valuable commodity.

«We as dietitians are the biggest segment of the health profession that straddles clinical and consumer wellness,» says Kelly. «So we need to be adept at both applying the science of our mission and con-

sumerizing our message and our services. When I first started at Weight Watchers, I had such great insight into how consumers lose weight and change behavior because of my background in education and counseling. There were some key decisions on the table that were at odds with how I knew consumers viewed weight loss and could impact their success. I stood my ground on these, and soon people started to look to me to know what the consumers wanted. I had a tangible value.» For instance, Kelly made sure that the Web site included images that showed accurate portion sizes because she knew consumers would need to see examples.

Why are so many food and nutrition professionals hesitant to speak up about what they know or venture into the business-world to share their skills? Kelly believes that part of the reason may stem from the fact that food and nutrition professionals are taught that «marketing» is a dirty word.

«It's drilled into us in our ethical training that there are people out there marketing unsafe products to consumers,» she says. «I think because of that, we've lost the awareness that marketing yourself and safe, effective products and services is a good thing. And we have a lot we can offer.»

Food and nutrition professionals may be able to learn a lesson from business executives and other professionals who have participated in executive coach Marshall Goldsmith's training programs. As Goldsmith discovered when surveying more than 80,000 participants, 80% to 85% of respondents ranked themselves in the top 20% of their peer group. While Goldsmith argues that success can sometimes block people from hearing critical feedback, he also argues that successful people are able to rank themselves in this way because they build on previous successes, carry themselves with self-confidence, and re-

trieve «mental images when you were the star, when you dazzled everyone and came out on top (3).»

«Dietitians must understand their intrinsic value first and internalize it,» says Kathy Gillen, a business coach who has counseled food and nutrition professionals looking to make career changes or venture into new arenas. Many come to Gillen feeling undervalued, she says. That may be because they are not patting themselves on the back first.

«The toughest challenge is to sing your own praises,» acknowledges Gillen. «A dietitian must understand why her work is important and make a case for it.»

### Acknowledge risk can be scary

Despite being aware of your strengths, promoting yourself and taking career risks can still be scary because risk taking in general is supposed to be scary, say those interviewed for this article. This is partly because we're raised to believe this is so.

«We're told all our lives to be careful, you'll fall, you'll poke your eye out,» says Gillen. «We internalize that.» But Gillen adds it's important to recall the toddler inside us who thought he or she was unstoppable. «Three-year-olds think they can do anything,» she says.

While some have argued that certain people are more hard-wired to avoid risk than others (4), Gillen says the process of taking chances can become easier and even enjoyable for everyone when it starts with asking what she calls «magic questions» such as, «How can I make each day the best day yet?» or «How can I make it fun?»

«It's not wishful thinking,» she says, «it's outcome-oriented thinking. Successful companies almost always ask outcome-oriented questions.»

Because dietetics is a profession that is dominated by women, it is important to note that research has shown us that women are less likely to take risks when compared to men (5,6).

«Research tells us that there is hardwiring that women are a little more risk-averse,» says Gillen. «The female brain may think in a more fear-based way. But that doesn't mean women can't take risks or step out and try something new.»

Kelly agrees, and adds that it's important to note women may also be less likely to show off the good work they've done.

«I think it's a female trait not to promote ourselves,» says Kelly. «Research on women has borne out the fact that we think that if we work hard, we'll get noticed. But promoting ourselves is important» (7,8).

Both Kelly and McClusky acknowledge that it may not just be a fear of taking chances that holds some food and nutrition professionals back, but a desire for a work-life balance or the demands of raising a family. But that doesn't mean risk taking is off the table completely.

«There are those of us who've made career changes later in life, and in the beginning it may be painful to leave that comfort zone,» says McClusky. «But if a dietitian didn't have the security before [to take a risk], later on may be the time to try.»

### Network and keep a circle of support

Gillen recommends not just networking but creating what she calls an «inner circle» of people who accept you for who you are and will tell you the truth about yourself. In the same breath, she suggests setting boundaries and distancing yourself from those who don't want to help you be your best self.

«You have to ask yourself, «Are the people in your life supporting you or tearing you down?»»

McClusky urges members to get involved with the American Dietetic Association on a local or state level.

«Every job I've gotten has somehow been connected to contacts from professional activities,» she says.

Kelly, a member of several dietetic practice groups include Nutrition Entrepreneurs, Dietitians in Business and Communication, and Dietetic Educators of Practitioners, agrees and adds that food and nutrition professionals who want to venture down a new career path also network outside of the profession as well.

«It's important to cultivate relationships beyond dietetics,» she says. «Networking with those in marketing, communications, or in consulting is very valuable, particularly if a dietitian is looking to move into a more business-focused area. The perspectives they bring and the skills they have

can help dietitians better communicate their value and broaden their own skill sets.»

### What's the worst that can happen?

While some may believe that taking a risk and failing is the worst thing that could happen to them, those interviewed for this article believe allowing yourself to remain static in a position you don't like could be even worse.

«If you're not sure you're happy, you're not happy,» says Kelly. «When I was first leaving the clinical world, and I was scared, a friend told me to give it 6 months, and if I hated the new position, I could leave.» Kelly says food and nutrition professionals should take comfort in the fact that they are in «the catbird's seat» because they are always employable somewhere.

Adds McClusky, «It makes me nervous when people don't like what they're doing and they stay in it. Ask yourself what is the worst that could happen if I change jobs, and if you can handle that worst thing, you will be all right. Expand your horizons.»

### References

1. Roberts LM, Spreitzer G, Dutton J, Quinn R, Heaphy E, Barker B. *How to play to your strengths.* Harvard Business Review. 2005; 83:74-80.
2. Rath T. *StrengthsFinder 2.0.* New York, NY: Gallup Press; 2007.
3. Goldsmith M. *Self-confidence and success.* Business Week Online Web site. [http://www.businessweek.com/managing/content/sep2008/ca2008099\\_290057.htm](http://www.businessweek.com/managing/content/sep2008/ca2008099_290057.htm). Accessed September 30, 2008.
4. Tancredi L. *Hardwired Behavior: What Neuroscience Reveals about Morality.* New York, NY: Cambridge University Press; 2005.
5. Wagner MK. *Behavioral characteristics related to substance abuse and risk-taking, sensation-seeking, anxiety sensitivity, and self reinforcement.* Addictive Behaviors. 2001;26: 115-120.
6. Pyszczynski T. *Gender differences in the willingness to engage in risky behavior: A terror management perspective.* Death Studies. 2002;26:117-142.
7. Babcock L, Laschever S. *Women Don't Ask: The High Cost of Avoiding Negotiation and Positive Strategies for Change.* New York, NY: Bantam; 2007.
8. Hymowitz C. *Women put noses to the grindstone, and miss opportunities.* Wall Street Journal. February 3, 2004.

This article was written by Jennifer Mathieu, a freelance writer in Houston, TX. Mathieu is a former editorial assistant for the Journal and her writing has appeared in The Washington Post, Houston Chronicle, Miami Herald, The Kansas City Star, and several other publications. She has received awards from the Association of Alternative Newsweeklies, the Dallas Press Club, the State Bar of Texas, and the Gay & Lesbian Alliance Against Defamation for her writing. doi: 10.1016/j.jada.2008.11.011



## Berufsbezeichnung

Erfreut habe ich aus den Verbandsnachrichten erfahren, dass die Diskussion über unseren Berufstitel erneut aufgenommen werden soll. Im Folgenden möchte ich nur auf die Situation in der Deutschschweiz eingehen, da sich das Problem auf Französisch und Italienisch nicht in der gleichen Art stellt.

Unser Beruf hat in den letzten 40 Jahren eine enorme Entwicklung durchgemacht. Dem wurde auch im Berufstitel Rechnung getragen, als in den 80er-Jahren der Wechsel von Diätassistentin auf dipl. Ernährungsberaterin SRK stattfand. Die Entwicklungen gehen weiter und deshalb ist es wichtig, sich erneut mit unserem Berufstitel auseinanderzusetzen.

Folgende Gedankenanstösse möchte ich für die weitere Diskussion geben:

1. In Europa leben insgesamt ca. 100 Mio. deutschsprachige Menschen (Deutschland 82 Mio., Österreich 8 Mio., Südtirol 350 000, Liechtenstein 13 000, Schweiz 5.1 Mio.) und es gibt für unseren Beruf zurzeit drei verschiedene Bezeichnungen: staatlich anerkannte Diätassistentin, dipl. Ernährungsberater/in FH/HF und Diätologin. Gemäss der Website der EFAD gibt es 4300 Mitglieder in den Berufsorganisationen in Deutschland, Österreich und der Schweiz. Kann man es sich als so kleine Berufsgruppe leisten, dass jedes Land für den gleichen Beruf eine andere Berufsbezeichnung hat? Versteht dies der Normalbürger, der Patient oder Klient? Stärkt dies unsere Position gegenüber Ärzten und anderen Gesundheitsberufen?

Sicher war dies in der Vergangenheit (vor Internet, Personenfreizügigkeit, Forschung durch Berufskolleginnen, unterschiedliche Ausbildungsgänge) nicht von grosser Bedeutung. Im Rahmen der Entstehung der EU, Bologna-Reform und der Positionierung in der Berufswelt hat sich dies aber geändert. Österreich ist vorgeprescht und hat 2006 die frühere Bezeichnung Diätassistentin auf «Diätologin» geändert. Auch Deutschland favorisiert diese Berufsbezeichnung und möchte diese einführen. Da es die Zustimmung in 16 Bundesländern benötigt, ist es ein nicht ganz einfaches Unterfangen.

2. Letztthin war ich involviert in der Übersetzung eines validierten Ernährungsassessment-Instrumentes (Patient-Generated Global Subjective Assessment), welches sowohl im Praxisalltag wie auch zu Forschungszwecken eingesetzt werden kann. Da diese Übersetzung nicht nur für die Schweiz, sondern auch für andere deutschsprachige Länder gelten soll, stellten sich – im Gegensatz zur französischen und italienischen Übersetzung – das Problem der Wahl der Berufsbezeichnung «dietitian». Sicher verständlich, dass auf einer Checkliste «staatlich anerkannte Diätassistentin, dipl. Ernährungsberater/in FH/HF und Diätologin» kein Platz hat. Also wählt man die allumfassende und damit nichtssagende Bezeichnung «Ernährungsfachperson». Stärkt diese Bezeichnung unsere Position gegenüber Ärzten und anderen Gesundheitsberufen?

3. Aber wer fällt heute nicht unter den Begriff «Ernährungsfachperson»? Alle selbst ernannten Ernährungsexperten, aber auch alle anderen Ernährungsfachleute mit sehr unterschiedlicher Ausbildung, wie sich im Internet zahllose Beispiele finden (Ernährungscoach, die staatlich zugelassenen Ernährungsberater im Fernlehrgang, der dipl. Sport-Ernährungsberater, UGB-Gesundheits-Trainer/in (Bereich Ernährung), dipl. Vital-Ernährungstrainer/in, Naturveda-Ernährungsberater, Ernährungsberater/in HAF und bis zum «Master in Ernährungsberatung SHS» etc.). Die Berufsbezeichnung Ernährungsberater oder Ernährungstherapeut ist in Deutschland keine geschützte Berufsbezeichnung. In der Schweiz ist nur «dipl. Ernährungsberater/in HF/FH» geschützt, d.h. jeder kann sich Ernährungsberater nennen. Versteht dies der Normalbürger, der Patient oder Klient?

Es ist mir nicht bekannt, dass der Titel «Dietitian oder Dietician» in englischsprachigen Ländern missbraucht wird von Personen, welche nicht eine staatlich bzw. durch den Berufsverband anerkannte Ausbildung absolviert haben. In der Zukunft wird es immer wichtiger, sich zu positionieren und auch abzugrenzen.

Ich bin mir sehr bewusst, dass viele eine innere Abneigung gegen das Wort «Diät» haben. Aber in der ursprünglichen Bedeutung bedeutet Diät (griech. diaita) «Le-

bensführung», «Lebensweise». Diätologie setzt sich aus «Diät» und -logie (griech. logos: «Wort», «Lehre») zusammen und bezeichnet die Wissenschaft zu einem Gebiet und passt somit sicher immer noch sehr gut zu unserer Tätigkeit. Bewusst sein müssen wir uns auch, dass unser Beruf immer einen Erklärungsbedarf haben wird. Im Gesundheitswesen jedoch reihen wir uns mit dieser Berufsbezeichnung deutlich besser zu den anderen medizinisch-therapeutischen Berufen ein und für Ausländer ist es einfache Diätologin mit Dietistas (span.), Diyetisyenler (türk.), Dietetikusok (ungar.) Diëtisten (NL), Dietetikov (slow.) etc. zu assoziieren. Bei freiberuflicher Tätigkeit muss sich jeder selbst positionieren und wäre es jedem freigestellt, sich zur offiziellen Berufsbezeichnung auch Ernährungsberater/in zu nennen.

Mit dem Studium an den Fachhochschulen ist der Zeitpunkt ideal, dies zu überdenken, zu diskutieren und uns neu zu positionieren. Die Berufsbezeichnung «Diätologin/Diätologe» widerspiegelt unsere ganz einzigartige Ausbildung, wo die spezifischen Kernkompetenzen Beratung und klinische Arbeit an oberster Stelle stehen. Für andere Bereiche wie Ernährungserziehung, Ernährungsinformation und Ernährungsforschung gibt es bereits heute zahlreiche andere anerkannte Ausbildungswege und Quereinsteiger. Nicht, dass dies bedeutet, dass wir uns in diesen Gebieten nicht ebenfalls einbringen können und sollen, aber dort sind wir nicht «einzigartig».

Basel, 06.01.2010

Caroline Kiss

## Agenda

Datum	Ort	Veranstaltung	Auskunft	SVDE-Punkte
16.12.2009–16.04.2010	Bern	<b>Nahrungsmittelallergien und -intoleranzen</b> – 16.12.2009 Teil 1 – 16.04.2010 Teil 2	www.gesundheit.bfh.ch/weiterbildung	4
22.01.2010–28.05.2011	Genève	<b>Certificate of Advanced Studies CAS 2010–2011</b> Obésité: de la prévention au traitement	www.heds-ge.ch/fc/cas/CAS-obesite.pdf Bulletin d'inscription: www.heds-ge.ch/fc/cas/Bul-inscrCAS-OBttt.pdf	
11.03.2010–12.03.2010	Jena (D)	<b>47. Wissenschaftlicher Kongress der Deutschen Gesellschaft für Ernährung e.V.</b>	Poster-Anmeldung online unter: http://www.dge.de/wk47	2
11.03.2010	Lausanne	<b>Probiotiques «propriétés, intérêts et limites»</b>		2
12.03.2010	Olten	<b>Profiline® im neuen Kleid – Nationale Kick-Off-Weiterbildung</b> Spannende Input-Referate zum Adipositas (Aktuelles aus der Ernährung, Bewegung/Entspannung, Verhaltensänderung), gegenseitiger Austausch und Kennenlernen der Profiline®-Lizenznehmer, Vertiefung des Gehörten in Verbindung mit den überarbeiteten Profiline®-Unterlagen und deren Umsetzung in der Beratung Ausschliesslich für Profiline®-Lizenznehmer/innen (ersetzt die Frühlings- und Herbsttagung 2010)		2
18.03.2010	Genève	<b>22<sup>ème</sup> journée genevoise de nutrition clinique et diétothérapie</b> HUG Auditoire Marcel Jenny 1205 Genève		2
23.03.2010	Yverdon	<b>Analyse de pratiques professionnelles</b> «Maladies rénales»		2
23.03.2010	Bern	<b>Bewegung in der Beratung</b>	www.gesundheit.bfh.ch/weiterbildung	2
26.03.2010		<b>NEU – SVDE Berufsorientierte Weiterbildung</b> Chronische Schmerzen (Folgekurs)		
16.04.2010	Bern	<b>Workshop Klinische Ernährung</b>	www.gesundheit.bfh.ch/weiterbildung	1
23.04.2010–24.04.2010	Lausanne	<b>SVDE-Jahreskongress 2010</b> Mikronährstoffe – Latest Breaking News <b>ASDD-Congrès annuel 2010</b> Micronutriments – Latest Breaking News	Weitere Informationen folgen. De plus amples informations suivront.	4
30.04.2010–02.05.2010	Grosshöchstetten (BE)	<b>Ganzheitlich-Psychologische Ansätze in der Ernährungsberatung</b> Grundlagen 2: Breites Selbstwertgefühl und respektvolle Grenzen	heike@hinsen oder www.hinsen.ch	4
02.05.2010–04.05.2010	Ittingen	<b>20. Interdisziplinäres Diabetes-Seminar</b> «20 Jahre DESG – eine Idee macht Schule»		4
04.05.2010	Bern	<b>Ernährungsberatung und Palliative Care</b> – 24.09.2009 Teil 1 – 04.05.2010 Teil 2	www.gesundheit.bfh.ch/weiterbildung	4
04.05.2010–05.05.2010	Lausanne	<b>Sports et nutrition</b>		4
04.05.2010	Bern	<b>Nutrinet-Frühlingstagung «Fetales Programmieren»</b>	www.nutrinet.ch	1
06.05.2010	Zürich	<b>8. Jahrestagung des schweizerischen Fachverbands Adipositas im Kindes- und Jugendalter akj</b> Adipositasinterventionen in Institutionen und Familien <b>8<sup>ème</sup> congrès annuel de l'association suisse obésité de l'enfant et de l'adolescent akj</b> les interventions contre l'obésité dans les institutions et en famille		2
Achtung: neues Datum anstelle vom 28.11.2009				
19.05.2010	Magglingen	<b>Frühlingstagung hepa.ch</b> «HEPA meets APA – Menschen mit besonderen Bedürfnissen in Sport und Bewegung»	www.hepa.ch	
25.05.2010–28.05.2010	Lausanne	<b>XV<sup>th</sup> International Congress on Nutrition and Metabolism in Renal Disease</b>		
28.05.2010	Olten	<b>Frühjahrstagung der Beratungssektion der Schweizerischen Diabetesgesellschaft</b>		1
31.05.2010–01.06.2010		<b>Les troubles du comportement alimentaire en consultation diététique</b>		4
09.06.2010	Yverdon	<b>Pratique de la nutrition clinique (entérale, parentérale)</b>		2
12.06.2010	Bern	<b>Hunger und Sättigung – Wie wird die Nahrungsaufnahme reguliert?</b>	www.gesundheit.bfh.ch/weiterbildung	2
15.06.2010–17.06.2010	Kosice, Slovakia	<b>International Probiotic Conference 2010 IPC 2010</b> The Scientific Conference on Probiotics and Prebiotics		
16.06.2010	Winterthur	<b>SVDE Berufsorientierte Weiterbildung</b> Professionell Auftreten!	Broschüre «Berufsorientierte Weiterbildungen 2009/10»	2

## Agenda

Datum	Ort	Veranstaltung	Auskunft	SVDE-Punkte
16.06.2010	Bern	<b>Biochemie-NEWS</b>	www.gesundheit.bfh.ch/weiterbildung	2
17.06.2010–18.06.2010	Strasbourg Illkirch (F)	<b>Journées de Printemps de la SFNEP</b>		
17.06.2010–19.06.2010	Stels im Prättigau (GR)	<b>Lösungsorientiertes Beraten – Kinderkurs</b>	max@schlorff.ch / 079 620 85 70 www.schlorff.ch	5
17.06.2010–19.06.2010	Leipzig (D)	<b>Kongress Ernährung 2010</b> Mitten in der Medizin		4
14.08.2010–16.08.2010 Möglicher Termin Nr. 1	Grosshöchstetten (BE)	<b>Ganzheitlich-Psychologische Ansätze in der Ernährungsberatung</b> Grundlagen 3: Verhaltensstrategien für Krisenzeiten oder bei Essattacken (Bulimie, Binge Eating)	heike@hinsen.ch oder www.hinsen.ch	4
27.08.2010–28.08.2010	Bern	<b>Zukunftswerkstatt 2010 SVDE/ASDD</b> <b>Atelier Avenir 2010 ASDD/SVDE</b>		
05.09.2010–08.09.2010	Nice (F)	<b>32<sup>nd</sup> ESPEN congress</b>		
07.09.2010	Bern	<b>SMP-Symposium für Ernährungsfachleute 2010</b>		2
09.09.2010–10.09.2010	Nottwil	<b>Swiss Public Health Conference</b> «Soziale Verantwortung und Gesundheit» «Santé et responsabilité sociale»		
17.09.2010	Bern	<b>Nationale Fachtagung der SGE</b> «Lebensmittelkennzeichnung: zwischen Wunsch und Wirklichkeit» <b>Congrès national de la SSN</b> «Etiquetage alimentaire: entre désir et réalité»		2
30.09.2010–02.10.2010	Stels im Prättigau (GR)	<b>Praxis- und Supervisionskurs</b> Kurs für Fortgeschrittene	max@schlorff.ch / 079 620 85 70 www.schlorff.ch	4
22.10.2010–24.10.2010 Möglicher Termin Nr. 2	Grosshöchstetten (BE)	<b>Ganzheitlich-Psychologische Ansätze in der Ernährungsberatung</b> Grundlagen 3: Verhaltensstrategien für Krisenzeiten oder bei Essattacken (Bulimie, Binge Eating)	heike@hinsen.ch oder www.hinsen.ch	4
03.11.2010–06.11.2010	Stels im Prättigau (GR)	<b>Lösungsorientiertes Beraten Fexer-Kurs</b>	max@schlorff.ch / 079 620 85 70 www.schlorff.ch	6
05.11.2010	Olten	<b>Herbsttagung der Beratungssektion der Schweizerischen Diabetesgesellschaft</b>		1
10.11.2010	Magglingen	<b>3. Nationales Treffen der Netzwerke hepa.ch, nutrinet.ch und Forum Obesity Schweiz</b>		
04.02.2011–06.02.2011	Grosshöchstetten (BE)	<b>Ganzheitlich-Psychologische Ansätze in der Ernährungsberatung</b> Grundlagen 4: Transaktionsanalyse, wie innere Stimmen das Essverhalten beeinflussen	heike@hinsen oder www.hinsen.ch	4

## Fresubin® 2 kcal (fibre) DRINK

Das stärkste Fresubin®

Le plus fort de tous les Fresubin®



- ✓ Energiereich,  
400 kcal pro EasyDRINK
- ✓ Proteinreich,  
20 g pro EasyDRINK
- ✓ Sechs Aromen mit und  
ohne Nahrungsfasern,  
herausragend  
im Geschmack

- ✓ Riche en énergie,  
400 kcal par EasyDRINK
- ✓ Riche en protéines,  
20 g par EasyDRINK
- ✓ 6 arômes sans ou avec  
fibres, et particulièrement  
bons



**FRESENIUS  
KABI**

caring for life

InfoLine 0800 800 877  
InfoMail@fresenius-kabi.com

Fresenius Kabi (Schweiz) AG  
Spichermatt 30  
CH-6371 Stans  
Telefon 041 619 50 50  
Telefax 041 619 50 80  
www.fresenius.ch